

# **Beteiligungsbericht**

## **zum Gesamtabschluss 2018**

Herausgeber:

Stadtverwaltung Mettmann

Kämmerei und Liegenschaften

Neanderstraße 85, 40822 Mettmann

Beteiligungsbericht 2018

## Vorwort

Kontrollrechte und Prüfrechte im Sinne der Rechnungslegung sind seit vielen Jahren im kommunalen Recht zur wirtschaftlichen Betätigung der Kommunen geregelt.

Aufgrund des § 117 der Gemeindeordnung für das Land Nordrhein-Westfalen (GO NRW) in der Fassung der Bekanntmachung vom 14.07.1994 (GV. NRW. S.666) in Verbindung mit § 3 NKF Einführungsgesetz Nordrhein-Westfalen (NKFEF NRW), zuletzt geändert durch GO-Reformgesetz vom 09.10.2007 (GV. NRW. S.380) hat die Kreisstadt Mettmann zur Information des Rates und der Einwohner einen Beteiligungsbericht zu erstellen. In diesem Bericht sind ihre wirtschaftlichen und nichtwirtschaftlichen Betätigungen, unabhängig davon, ob verselbständigte Aufgabenbereiche dem Konsolidierungskreis des Gesamtabschlusses angehören, zu erläutern.

Dieser Bericht soll neben Aussagen zur Erfüllung des öffentlichen Zwecks auch Angaben über die Beteiligungsverhältnisse und die Besetzung der Organe mit Vertretern der Stadt in den Gesellschaften enthalten. Der Bericht ist jährlich fortzuschreiben. Die Kreisstadt Mettmann hat den Beteiligungsbericht zur Einsichtnahme verfügbar zu halten. Auf die Möglichkeit zur Einsichtnahme ist in geeigneter Weise öffentlich hinzuweisen.

Der Beteiligungsbericht der Kreisstadt Mettmann 2018 wurde in der Form, die gemäß § 3 des NKFEF NRW nach § 117 GO NRW und § 52 Gemeindehaushaltsverordnung NRW (GemHVO NRW) vorgeschrieben ist, aufgestellt.

Gemäß § 52 GemHVO NRW sind im Beteiligungsbericht nach § 117 GO NRW gesondert anzugeben und zu erläutern:

1. die Ziele der Beteiligung,
2. die Erfüllung des öffentlichen Zwecks,
3. die Beteiligungsverhältnisse,
4. die Entwicklung der Bilanzen und der Gewinn- und Verlustrechnungen der letzten drei Abschlussstichtage,
5. die Leistungen der Beteiligungen, bei wesentlichen Beteiligungen mit Hilfe von Kennzahlen,
6. die wesentlichen Finanz- und Leistungsbeziehungen der Beteiligungen untereinander und mit der Gemeinde,

7. die Zusammensetzung der Organe der Beteiligungen,
8. der Personalbestand jeder Beteiligung.

Die Bilanzen sowie die Gewinn- und Verlustrechnungen sind in einer Zahlenreihe abzubilden, die das abgelaufene Geschäftsjahr, das Vorjahr und das Vorvorjahr umfasst. Bei ihrer Darstellung können bestimmte Vereinfachungen nach Vorschriften des Handelsgesetzbuches (HGB) in Anspruch genommen werden.

Anhand einer Gesamtübersicht sind alle Beteiligungen der Stadt Mettmann in privatrechtlicher und öffentlich-rechtlicher Form aufzuzeigen.

Der Beteiligungsbericht beinhaltet grundlegende Informationen zu den privatrechtlichen und öffentlich-rechtlichen Beteiligungen der Stadt Mettmann auf Basis der geprüften Jahresabschlüsse der Gesellschaften zum 31.12.2018.

### **Der Bericht enthält eine Aufstellung folgender Beteiligungen der Kreisstadt Mettmann:**

- Gesellschaft für Wirtschaftsförderung in Mettmann mbH
- Stadtwerke Mettmann GmbH
- Volkshochschulzweckverband Mettmann-Wülfrath
- Mettmanner Bauverein eG
- Lokalradio Mettmann Betriebsgesellschaft mbH & Co. KG
- Stiftung Neanderthal Museum
- KoPart eG
- d-NRW AöR
- NRW.Urban Kommunale Entwicklung GmbH

### Mittelbare Beteiligungen

- Lokalradio Mettmann Betriebsgesellschaft mbH
- MBV Bau und Betreuung GmbH
- Gasnetzgesellschaft Mettmann mbH & Co. KG
- Stromnetzgesellschaft Mettmann mbH & Co. KG
- Gasnetzverwaltungsgesellschaft Mettmann mbH
- Stromnetzverwaltungsgesellschaft Mettmann mbH

Bei den mittelbaren Beteiligungen wird auf die weitere Berichterstattung über weitere Gesellschaften, die von den Minderbeteiligungen gegründet wurden, abgesehen.

Aufgrund der geringen Möglichkeit der Einflussnahme der Stadt Mettmann, da sie zu 100 % von den o.g. Beteiligungen beherrscht werden und der damit verbundenen untergeordneten Bedeutung für die Stadt Mettmann (Minderbeteiligungen unter 5 %) wird auf eine vertiefte Darstellung der sonstigen mittelbaren Beteiligungen verzichtet.

Dieses betrifft die folgenden Gesellschaften:

- mbv Projekt Verwaltungs GmbH
- mbv Projekt GmbH & Co. KG

## **Die Beteiligungsstruktur der Kreisstadt Mettmann zum 31.12.2018**

### **Stadt Mettmann**

#### **Privatrechtliche Rechtsform**

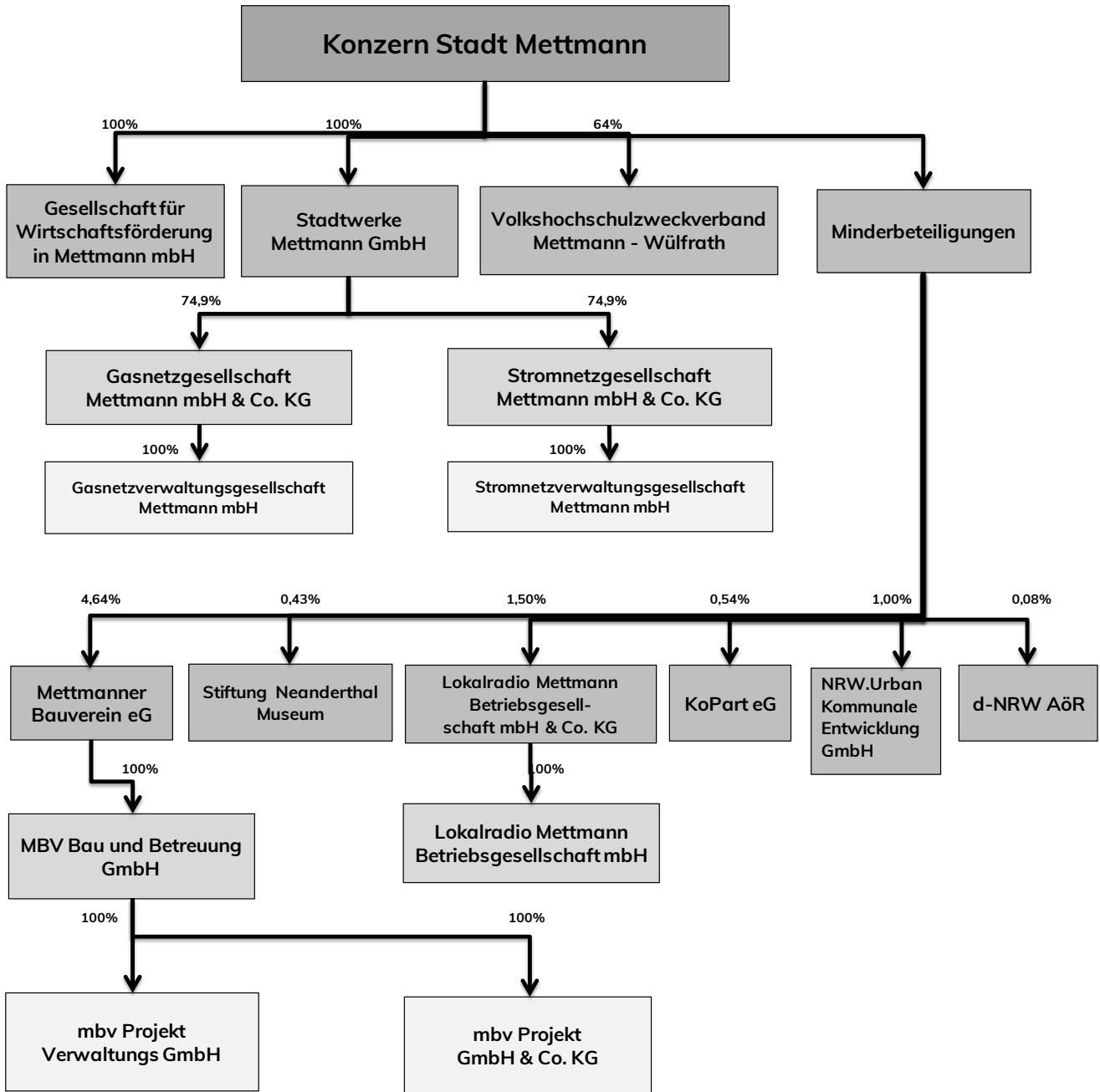
- 100,00 % Gesellschaft für Wirtschaftsförderung in Mettmann mbH
- 100,00 % Stadtwerke Mettmann GmbH
- 74,90 % Stromnetzgesellschaft Mettmann mbH & Co. KG (mittelbar über Stadtwerke Mettmann GmbH)
- 74,90 % Gasnetzgesellschaft Mettmann mbH & Co. KG (mittelbar über Stadtwerke Mettmann GmbH)
- 74,90 % Stromnetzverwaltungsgesellschaft Mettmann mbH (mittelbar über Stadtwerke Mettmann GmbH)
- 74,90 % Gasnetzverwaltungsgesellschaft Mettmann mbH (mittelbar über Stadtwerke Mettmann GmbH)
- 4,64 % Mettmanner Bauverein eG
- 4,64 % MBV Bau und Betreuung GmbH (mittelbar über Mettmanner Bauverein eG)
- 1,50 % Lokalradio Mettmann Betriebsgesellschaft mbH & Co. KG
- 1,50 % Lokalradio Mettmann Betriebsgesellschaft mbH (mittelbar über Lokalradio Mettmann Betriebsgesellschaft mbH & Co. KG)
- 0,54 % KoPart eG
- 0,43 % Stiftung Neanderthal Museum
- 1,00 % NRW.Urban Kommunale Entwicklung GmbH

#### **Öffentlich-rechtliche Rechtsform**

- 64,00 % Volkshochschulzweckverband Mettmann-Wülfrath
- 0,08 % d-NRW AöR

## Konsolidierungskreis der Kreisstadt Mettmann zum 31.12.2018

Stadt Mettmann	
<b>Voll zu konsolidierende Organisationen ( &gt; 50% )</b>	
▶	100,00% Gesellschaft für Wirtschaftsförderung in Mettmann mbH
▶	100,00% Stadtwerke Mettmann GmbH
▶	64,00% Volkshochschulzweckverband Mettmann - Wülfrath
<b>Beteiligungen zur At - Cost - Konsolidierung ( &lt; 20% )</b>	
▶	4,64% Mettmanner Bauverein eG (1.280 Anteile)
▶	1,50% Lokalradio Mettmann Betriebsgesellschaft mbH & Co. KG
▶	0,54% KoPart eG
▶	0,43% Stiftung Neanderthal Museum
▶	1,00% NRW.Urban Kommunale Entwicklung GmbH
▶	0,08% d-NRW AöR



<b>Name der Gesellschaft:</b>	<b>Gesellschaft für Wirtschaftsförderung in Mettmann m.b.H.</b>
<b>Sitz der Gesellschaft:</b>	Neanderstraße 85, 40822 Mettmann
<b>Gesellschaftervertrag:</b>	Aktuelle Fassung vom 11. November 2009
<b>Gesellschaftszweck:</b>	Gegenstand des Unternehmens ist die Förderung der örtlichen Wirtschaft. Die Gesellschaft ist zu allen Maßnahmen und Geschäften berechtigt, die diesem Ziel dienen. Die Gesellschaft kann sich zur Erfüllung ihrer Aufgaben anderer Unternehmen bedienen.
<b>Gründungsjahr:</b>	1963
<b>Öffentlicher Zweck:</b>	siehe Gesellschaftszweck
<b>Beteiligungsverhältnis:</b>	Alleinige Gesellschafterin ist die Stadt Mettmann Stammeinlage: 26.000 EUR
<b>Organe der Gesellschaft:</b>	<b>Geschäftsführer:</b> Bürgermeister Dinkelmann Stadtkämmerin Traumann stellv. Geschäftsführer Herr Karp (bis 11.01.2019) stellv. Geschäftsführerin Frau von Billerbeck (ab 11.01.2019) <b>Aufsichtsrat:</b> Ratsmitglieder Frau Mick-Teubler, Frau Liebfried, Frau Metz , Frau Stöcker, Frau Garcia Rodriguez, Herren Becker, Caspar, Ordon, Bley, ten Brinke, Kippenberg, Leonhardt, Peters und als Vertreter für den Bürgermeister 1. Beigeordneter Herr Stang <b>Gesellschafterversammlung:</b> Ratsmitglied Herr Kampen
<b>Beteiligungen der Gesellschaft:</b>	Die Gesellschaft ist an keinem weiteren Unternehmen beteiligt.
<b>Auswirkungen auf den Haushalt der Stadt:</b>	Das Jahr 2018 schloss die Gesellschaft für Wirtschaftsförderung mit einem Verlust in Höhe von 54.192,83 € ab.
<b>Anzahl der Mitarbeiter:</b>	Die Gesellschaft für Wirtschaftsförderung in Mettmann mbH verfügt über kein eigenes Personal.
<b>Leistungsverpflichtung:</b>	Die Stadt Mettmann ist nach einem Ratsbeschluss verpflichtet, falls ein Jahresverlust bei der Gesellschaft für Wirtschaftsförderung anfällt, diesen auszugleichen.



<b>Wesentliche Finanz- und Leistungsbeziehungen:</b>	<p>Die GfW Mettmann hat auf einem von der Stadt gepachteten Grundstück eine Gewerbehalle errichtet, wofür die GfW Mettmann einen Pachtzins entrichtet. Die Sportanlage - Auf dem Pfennig – wird von der GfW Mettmann gebaut und die entstehenden Kosten (Baukosten mit einem Zuschlag von 5 %) werden der Stadt Mettmann weiterberechnet. Die GfW Mettmann hat bei der Stadt Mettmann einen Kassenkredit in Höhe von 1,5 Mio. € aufgenommen, wofür die GfW Mettmann die Zinsen zuzüglich einer Marge zahlt. Die Stadt Mettmann erhält von der GfW Mettmann den sich aus einem Jahresabschluss ergebenden Gewinn bzw. gleicht, falls ein Jahresverlust entsteht, diesen aus.</p>
--	---

<b>GfW - Gewinn- und Verlustrechnung</b>	<b>31.12.2016</b>	<b>31.12.2017</b>	<b>31.12.2018</b>
	EUR	EUR	EUR
1. Umsatzerlöse			
- Grundstücksverkäufe	659.110,26	658.253,95	1.809.003,40
2. Sonstige betriebliche Erträge	3.210,18	788,29	0,00
3. Materialaufwand			
- Erschließungs- und Anschaffungskosten der verkauften Grundstücke	-401.801,19	-1.006.149,55	-1.755.192,30
- Bezogene Leistungen für weiterbelastete Bauleistungen	-242.129,00	-7.419,40	0,00
4. Abschreibungen auf immaterielle Vermögensgegenstände des Anlagevermögens und Sachanlagen	-1.457,00	-1.457,00	-119,00
5. Sonstige betriebliche Aufwendungen	-43.723,99	-51.085,78	-39.653,49
6. Sonstige Zinsen und ähnliche Erträge	0,00	0,00	0,00
7. Zinsen und ähnliche Aufwendungen	-91.444,08	-53.406,58	-39.341,82
<b>8. Ergebnis der gewöhnlichen Geschäftstätigkeit</b>	<b>-118.234,82</b>	<b>-460.476,07</b>	<b>-25.303,21</b>
9. Sonstige Steuern	-19.969,74	-69.788,26	-28.889,62
10. Erträge aus Verlustausgleich der Gesellschafterin	138.204,56	530.264,33	54.192,83
<b>11. Jahresüberschuss</b>	<b>0,00</b>	<b>0,00</b>	<b>0,00</b>

### Erläuterungen zur Gewinn- und Verlustrechnung

Die Umsatzerlöse haben im Geschäftsjahr 2018 eine Höhe von 1,8 Mio. €. Sie entfallen im Wesentlichen auf die Verkäufe von Grundstücken.

Die sonstigen betrieblichen Erträge enthalten die wertberichtigten Forderungen.

Der Materialaufwand ist auf 1,76 Mio. € gestiegen. Für die in 2018 erfolgten Grundstücksverkäufe sind hier im Wesentlichen die Abgänge aus dem Vorratsvermögen sowie die Kosten für den Bau einer Sportanlage erfasst.

Die sonstigen betrieblichen Aufwendungen erhöhen sich auf 39,65 T €.

Die Gesellschaft erwirtschaftete einen Jahresverlust in Höhe von 54.192,83 €.

Der Verlust wird von der Stadt Mettmann ausgeglichen.

GfW - Bilanz	31.12.2016	31.12.2017	31.12.2018
	EUR	EUR	EUR
<b>Aktiva</b>			
<u>A. Anlagevermögen</u>			
I. <u>Immaterielle Vermögensgegenstände</u>			
1. entgeltlich erworbene Konzessionen, gewerbliche Schutzrechte und ähnliche Rechte und Werte sowie Lizenzen an solchen Rechten und Werten	1.577,00	120,00	1,00
2. geleistete Anzahlungen	0,00	0,00	0,00
II. <u>Sachanlagen</u>			
Bauten auf fremden Grundstücken	0,51	0,00	0,00
<u>B. Umlaufvermögen</u>			
I. <u>Vorräte</u>			
1. unfertige Leistungen	0,00	0,00	0,00
2. Grundstücke	7.230.563,79	6.851.375,55	5.550.206,47
II. <u>Forderungen und sonstige Vermögens- gegenstände</u>	386.787,15	697.599,08	2.032.168,71
III. <u>Guthaben bei Kreditinstituten</u>	88.684,06	316.407,77	8.408,08
<u>C. Rechnungsabgrenzungsposten</u>	120,42	120,41	120,41
<b>Bilanzsumme Aktiva</b>	<b>7.707.732,93</b>	<b>7.865.622,81</b>	<b>7.590.904,67</b>
<b>Passiva</b>			
<u>A. Eigenkapital</u>			
I. Gezeichnetes Kapital	26.000,00	26.000,00	26.000,00
II. Jahresüberschuss	0,00	0,00	0,00
<u>B. Rückstellungen</u>			
Sonstige Rückstellungen	493.188,67	1.003.669,17	916.547,00
<u>C. Verbindlichkeiten</u>	7.188.494,26	6.835.903,64	6.648.307,67
<u>D. Rechnungsabgrenzungsposten</u>	50,00	50,00	50,00
<b>Bilanzsumme Passiva</b>	<b>7.707.732,93</b>	<b>7.865.622,81</b>	<b>7.590.904,67</b>

## Erläuterungen zur Bilanz

Die Bilanzsumme ist zum 31.12.2018 auf 7.590.904,67 € gesunken (- 274.718,14 €).

### Aktiva

Der für Zwecke der Wirtschaftsförderung erworbene Grundstücksbestand ist mit den jeweiligen Kaufpreisen zuzüglich den Anschaffungsnebenkosten bewertet. Die im Umlaufvermögen (Vorräte) ausgewiesenen Grundstücke haben einen Bilanzwert von 5,56 Mio. €.

Die Forderungen und sonstigen Vermögensgegenstände sind um 1,3 Mio. € auf 2,03 Mio. € gestiegen. Es handelt sich im Wesentlichen um Forderungen aus dem Verlustausgleichsanspruch für das Jahr 2018.

### Passiva

Bei dem Eigenkapital in Höhe von 26.000,00 € handelt es sich um das gezeichnete Kapital. Die Rückstellungen wurden im Wesentlichen für noch zu erbringende Erschließungsmaßnahmen sowie Prüfungskosten gebildet.

Die Verbindlichkeiten setzen sich hauptsächlich aus den Verbindlichkeiten gegenüber Kreditinstituten (5,07 Mio. €), aus Lieferungen und Leistungen (78 T €) und den gegenüber der Gesellschafterin Stadt Mettmann (1.500 T €) zusammen.

## Kennzahlen im Überblick

Kennzahl	Analyse	Wert 2016	Wert 2017	Wert 2018
Anlagenintensität	Die Anlagenintensität stellt den Anteil des Anlagevermögens am Gesamtvermögen dar.	Es ist kein Wert fürs Anlagevermögen zu errechnen, da die Grundstücke als Vorräte im Umlaufvermögen der Bilanz gebucht sind.		
Eigenkapitalquote 1 (=Eigenkapitalquote 2)	Die Eigenkapitalquote zeigt, wie hoch der Anteil des Eigenkapitals am Gesamtkapital ist.	0,34 %	0,33 %	0,34 %
Anlagendeckungsgrad	Der Anlagendeckungsgrad gibt Auskunft darüber, in welcher Höhe das Anlagevermögen durch das Eigenkapital gedeckt ist.	Es ist kein Wert fürs Anlagevermögen zu errechnen, da die Grundstücke als Vorräte im Umlaufvermögen der Bilanz gebucht sind.		
Eigenkapitalrentabilität	Die Eigenkapitalrentabilität gibt an, wie viel Gewinn auf das Eigenkapital entfällt. Sie zeigt das Verhältnis der Verzinsung zum eingesetzten Eigenkapital.	Es wurde kein Gewinn erzielt, so dass hier kein Wert errechnet werden konnte.	Es wurde kein Gewinn erzielt, so dass hier kein Wert errechnet werden konnte.	Es wurde kein Gewinn erzielt, so dass hier kein Wert errechnet werden konnte.
Gesamtkapitalrentabilität	Die Gesamtrentabilität gibt die Verzinsung des gesamten eingesetzten Kapitals an.	1,30 %	0,67 %	0,52 %
Umsatzrentabilität	Die Umsatzrentabilität gibt die Verzinsung des Umsatzes zum Ausdruck.	Es wurde kein Gewinn erzielt, so dass hier kein Wert errechnet werden konnte.	Es wurde kein Gewinn erzielt, so dass hier kein Wert errechnet werden konnte.	Es wurde kein Gewinn erzielt, so dass hier kein Wert errechnet werden konnte.

Kennzahl	Analyse	Wert 2016	Wert 2017	Wert 2018
EBIT	Diese Kennzahl entspricht dem Betriebsergebnis, das in der Gewinn- und Verlustrechnung (Ergebnis der gewöhnlichen Geschäftstätigkeit) ausgewiesen ist.	-118.234,82	-460.476,07	-25.303,21

<b>Name der Gesellschaft:</b>	<b>Stadtwerke Mettmann GmbH</b>
<b>Sitz der Gesellschaft:</b>	Neanderstraße 85, 40822 Mettmann
<b>Gesellschaftervertrag:</b>	Fassung vom 11. April 2011
<b>Gesellschaftszweck:</b>	Gegenstand des Unternehmens ist die Versorgung mit Energie, die Errichtung und der Betrieb von Hallen- und Freibädern, die Förderung und der Ausbau der kommunalen Telekommunikationsinfrastruktur und Erbringung von Dienstleistungen auf diesem Gebiet sowie die Wahrnehmung von Aufgaben auf dem Gebiet der kommunalen Abwasserentsorgung.
<b>Gründungsjahr:</b>	2011
<b>Öffentlicher Zweck:</b>	siehe Gesellschaftszweck
<b>Beteiligungsverhältnis:</b>	Alleinige Gesellschafterin ist die Stadt Mettmann Stammeinlage: 25.000 EUR
<b>Organe der Gesellschaft:</b>	<b>Geschäftsführer:</b> Bürgermeister Dinkelmann Stadtkämmerin Traumann <b>Gesellschafterversammlung:</b> Zweiter stellv. Bürger- meister Becker
<b>Beteiligungen der Gesellschaft:</b>	Die Gesellschaft ist zu 74,90 % an folgenden Unternehmen beteiligt: - Gasnetzgesellschaft mbH & Co. KG - Stromnetzgesellschaft mbH & Co. KG.
<b>Auswirkungen auf den Haushalt der Stadt:</b>	2018: <b>Ausschüttung 452.658 €</b> <b>Zinsen 243.703,19 €</b> <b>Tilgung 557.480,35 €</b>
<b>Anzahl der Mitarbeiter:</b>	Die Stadtwerke Mettmann GmbH verfügt über kein eigenes Personal.
<b>Leistungsverpflichtung:</b>	Im Jahr 2017 wurden die strategischen Partner für Strom und Gas gefunden. Die Vergabe der ausgelaufenen Konzessionen wurde neu geregelt.
<b>Wesentliche Finanz- und Leistungsbeziehungen:</b>	Die Stadtwerke Mettmann GmbH führt die Ausschüttungen von den im Jahr 2018 mit den strategischen Partnern gegründeten Gesellschaften an den BgA Bäder der Stadt Mettmann ab. Die Stadtwerke Mettmann GmbH und der BgA Bäder haben einen



	steuerlichen Querverbund gebildet. Außerdem hat die Stadt einen Kredit für die Strom- und Gasnetze der Stadtwerke Mettmann GmbH aufgenommen und weitergeleitet. Daraus ergeben sich Zins- und Tilgungsleistungen.
--	---

<b>Stadtwerke - Gewinn- und Verlustrechnung</b>	<b>31.12.2016</b>	<b>31.12.2017</b>	<b>31.12.2018</b>
	EUR	EUR	EUR
1. Abschreibungen auf immaterielle Vermögensgegenstände des Anlagevermögens und Sachanlagen	0,00	114,22	171,00
2. Sonstige betriebliche Aufwendungen	944,82	10.582,09	11.263,46
3. Erträge aus Beteiligungen	0,00	466.110,62	827.171,63
4. Zinsen und ähnliche Aufwendungen	0,00	126.472,50	243.703,19
5. Steuern vom Einkommen und vom Ertrag	0,00	53.270,33	93.413,02
<b>6. Ergebnis nach Steuern</b>	<b>-944,82</b>	<b>275.671,48</b>	<b>480.120,96</b>
<b>7. Jahresüberschuss / -fehlbetrag</b>	<b>-944,82</b>	<b>275.671,48</b>	<b>480.120,96</b>
8. Verlustvortrag aus dem Vorjahr	-8.272,95	-9.217,77	63.879,46
9. Ausschüttung	0,00	-202.574,25	-452.658,00
<b>10. Bilanzgewinn / -verlust</b>	<b>-9.217,77</b>	<b>63.879,46</b>	<b>91.342,42</b>

### Erläuterungen zur Gewinn- und Verlustrechnung

Da es sich bei der Stadtwerke Mettmann GmbH um eine Beteiligungsgesellschaft handelt, entfällt der Hauptanteil an den Erträgen aus Erträgen aus Beteiligungen.

Die Beteiligungserträge von 827 T € entfallen auf die Gasnetzgesellschaft GmbH & Co. KG (556 T €) und auf die Stromnetzgesellschaft GmbH & Co. KG (271 T €).

Die sonstigen Aufwendungen sind auf 11 T € gestiegen.

An Zinsen wurden an die Stadt Mettmann für den gewährten Kredit (12,3 Mio. €) inkl. Marge 244 T € gezahlt.

Die Steuern vom Einkommen und Ertrag betragen 93 T €. Hierbei handelt es sich um die hauptsächlich um die Zuführung zu den passiven latenten Steuern.

Die Ausschüttung an die Gesellschafterin Stadt Mettmann beläuft sich auf 453 T €.

Die Gesellschaft erwirtschaftete einen Bilanzgewinn in Höhe von 91.342,42 €.

<b>Stadtwerke - Bilanz</b>	<b>31.12.2016</b>	<b>31.12.2017</b>	<b>31.12.2018</b>
	EUR	EUR	EUR
<b>Aktiva</b>			
<u>A. Anlagevermögen</u>	0,00	12.438.864,49	12.438.693,49
<u>B. Umlaufvermögen</u>	0,00	0,00	0,00
I. <u>Forderungen und sonstige Vermögensgegenstände</u>	98,18	95.062,41	159.883,14
II. <u>Guthaben bei Kreditinstituten</u>	15.684,05	228.197,24	291.130,49
<u>C. Rechnungsabgrenzungsposten</u>	0,00	0,00	0,00
<b>Bilanzsumme Aktiva</b>	<b>15.782,23</b>	<b>12.762.124,14</b>	<b>12.889.707,12</b>
<b>Passiva</b>			
<u>A. Eigenkapital</u>			
I. Gezeichnetes Kapital	25.000,00	25.000,00	25.000,00
II. Kapitalrücklage	0,00	288.417,35	845.897,70
III. Bilanzgewinn / -verlust	9.217,77	63.879,46	91.342,42
<u>B. Rückstellungen</u>	0,00	28.557,97	62.899,49
<u>C. Verbindlichkeiten</u>	0,00	12.324.060,00	11.766.864,65
<u>D. Passive latente Steuern</u>	0,00	32.209,36	97.702,86
<b>Bilanzsumme Passiva</b>	<b>15.782,23</b>	<b>12.762.124,14</b>	<b>12.889.707,12</b>

## Erläuterungen zur Bilanz

Die Bilanzsumme ist zum 31.12.2018 auf 12.889.707,12 € gestiegen.

### Aktiva

Sämtliche Forderungen (159.883,14 €) haben eine Restlaufzeit bis zu einem Jahr.

Die Liquiden Mittel (Guthaben bei Kreditinstituten) haben sich zum 31.12.2018 verändert und liegen nun bei 451 T €.

### Passiva

Das Eigenkapital in Höhe von 962.240,12 € setzt sich dem gezeichneten Kapital (25 T €), der Kapitalrücklage (846 T €) und dem Bilanzgewinn (91 T €) zusammen.

## Kennzahlen im Überblick

Kennzahl	Analyse	Wert 2016	Wert 2017	Wert 2018
Anlagenintensität	Die Anlagenintensität stellt den Anteil des Anlagevermögens am Gesamtvermögen dar.	Es ist kein Wert fürs Anlagevermögen zu errechnen, da hier noch keine Beteiligung an verbundenen Unternehmen vorlag.	97,47 %	96,50 %
Eigenkapitalquote 1 (= Eigenkapitalquote 2)	Die Eigenkapitalquote zeigt, wie hoch der Anteil des Eigenkapitals am Gesamtkapital ist.	100 %	2,96 %	7,47 %
Anlagendeckungsgrad	Der Anlagendeckungsgrad gibt Auskunft darüber, in welcher Höhe das Anlagevermögen durch das Eigenkapital gedeckt ist.	Es ist kein Wert fürs Anlagevermögen zu errechnen, da hier noch keine Beteiligung an verbundenen Unternehmen vorlag.	3,03 %	7,74 %
Eigenkapitalrentabilität	Die Eigenkapitalrentabilität gibt an, wie viel Gewinn auf das Eigenkapital entfällt. Sie zeigt das Verhältnis der Verzinsung zum eingesetzten Eigenkapital.	Es wurde kein Gewinn erzielt, so dass hier kein Wert errechnet werden konnte.	16,93 %	9,49 %

Kennzahl	Analyse	Wert 2016	Wert 2017	Wert 2018
Gesamtkapitalrentabilität	Die Gesamtrentabilität gibt die Verzinsung des gesamten eingesetzten Kapitals an.	Es wurde kein Gewinn erzielt, so dass hier kein Wert errechnet werden konnte.	0,50 %	0,25 %
EBIT	Diese Kennzahl entspricht dem Betriebsergebnis, das in der Gewinn- und Verlustrechnung (Ergebnis der gewöhnlichen Geschäftstätigkeit)	-944,82	275.671,48	480.120,96

<b>Name der Gesellschaft:</b>	<b>Volkshochschulzweckverband Mettmann-Wülfrath</b>
<b>Sitz der Gesellschaft:</b>	Schwarzbachstraße 28, 40822 Mettmann
<b>Gesellschaftervertrag:</b>	Aktuelle Satzung vom 01.01.2006
<b>Gesellschaftszweck:</b>	Die VHS Mettmann-Wülfrath ist eine Einrichtung der Weiterbildung nach dem Weiterbildungsgesetz und hat die Aufgabe, den Bürgerinnen und Bürgern der Städte Mettmann und Wülfrath ein umfangreiches und qualitativ gutes Weiterbildungsprogramm vorzulegen.
<b>Gründungsjahr:</b>	1975
<b>Öffentlicher Zweck:</b>	siehe Gesellschaftszweck
<b>Beteiligungsverhältnis:</b>	Aufteilung auf Basis der Einwohnerzahlen Stadt Mettmann 64,00 % Stadt Wülfrath 36,00 %
<b>Organe der Gesellschaft:</b>	<p><b>Verbandsvorsteher:</b> Bürgermeister Thomas Dinkelmann</p> <p><b>Leiterin der VHS Mettmann-Wülfrath:</b> Barbara Lorenz-Allendorff</p> <p><b>Verbandsversammlung:</b> Martin Strässer (Vorsitzender der Verbandsversammlung)</p> <p>Jan-Martin Ederer Inge Ganteführ Siegfried Gartmann Dr. Heidi Hein-Kircher Carsten Klein Doris Liebfried Thomas May Sigrid Meckel Andrea Metz Angela Nadolski Karin Pando Dr. Claudia Panke Dieter Quack</p>



<b>Beteiligungen der Gesellschaft:</b>	Die VHS Mettmann-Wülfrath ist an keinem weiteren Unternehmen beteiligt.
<b>Auswirkungen auf den Haushalt der Stadt:</b>	Die beiden Städte Mettmann und Wülfrath zahlen nach dem Verhältnis der Einwohnerzahlen eine Umlage. Die Höhe der Umlage der Stadt Mettmann lag im Jahr 2018 bei 213.425,07 €.
<b>Anzahl der Mitarbeiter:</b>	Personalbestand 2016 = 10 Mitarbeiter 2017 = 10 Mitarbeiter 2018 = 10 Mitarbeiter
<b>Leistungsverpflichtung:</b>	Nach § 12 der Satzung der VHS Mettmann-Wülfrath wird für nicht durch Landeszuweisungen und Hörergebühren gedeckte Ausgaben eine Umlage erhoben (siehe Auswirkungen auf den Haushalt der Stadt).
<b>Wesentliche Finanz- und Leistungsbeziehungen:</b>	Die Stadt Mettmann erhält nach dem Verhältnis der Einwohnerzahlen eine Umlage. Für die Durchführung von verschiedenen Finanzdienstleistungen erhält die Stadt Mettmann eine Personalkosten-erstattung.

VHS Mettmann-Wülfrath - Gewinn- und Verlustrechnung (Ergebnisrechnung)	31.12.2016	31.12.2017	31.12.2018
	EUR	EUR	EUR
1. Ordentliche Erträge	1.109.768,98	1.075.860,48	1.066.728,31
2. Ordentliche Aufwendungen	1.050.832,56	1.012.363,56	991.766,85
<b>3. Ordentliches Ergebnis</b>	<b>58.936,42</b>	<b>63.496,92</b>	<b>74.961,46</b>
4. Finanzerträge	0,00	0,00	0,00
5. Zinsen und sonstige Finanzaufwendungen	0,00	0,00	0,00
<b>6. Finanzergebnis</b>	<b>0,00</b>	<b>0,00</b>	<b>0,00</b>
<b>7. Ergebnis der lfd. Verwaltungstätigkeit</b>	<b>58.936,42</b>	<b>63.496,92</b>	<b>74.961,46</b>
<b>8. Außerordentliches Ergebnis</b>	<b>0,00</b>	<b>0,00</b>	<b>0,00</b>
<b>9. Jahresergebnis</b>	<b>58.936,42</b>	<b>63.496,92</b>	<b>74.961,46</b>

### Erläuterungen zur Gewinn- und Verlustrechnung

Die ordentlichen Erträge sind im Geschäftsjahr 2018 um 9 T € auf 1.067 T € gestiegen. Sie entfallen hauptsächlich auf Zuwendungen und allgemeine Umlagen (615 T €).

Die ordentlichen Aufwendungen sind um 20 T € auf 991 T € gesunken. Es handelt sich hierbei um Personalaufwendungen (773 T €), Aufwendungen für Sach- und Dienstleistungen (64 T €), bilanzielle Abschreibungen (35 T €) sowie sonstige ordentliche Aufwendungen (120 T €).

Die VHS erwirtschaftete einen Jahresüberschuss in Höhe von 74.961,46 €.

VHS Mettmann-Wülfrath - Bilanz	31.12.2016	31.12.2017	31.12.2018
	EUR	EUR	EUR
<b>Aktiva</b>			
<u>A. Anlagevermögen</u>			
Immaterielle Vermögensgegenstände	2.735,67	1.192,16	23,00
Sachanlagen	53.863,53	59.186,39	76.518,44
<u>B. Umlaufvermögen</u>			
I. Vorräte	0,00	0,00	0,00
II. Forderungen und sonstige Vermögensgegenstände	40.315,98	58.690,21	55.709,14
III. Wertpapiere des Umlaufvermögens	0,00	0,00	0,00
IV. Liquide Mittel	234.216,55	287.233,72	393.534,40
<u>C. Rechnungsabgrenzungsposten</u>	437,50	437,38	587,30
<u>D. Nicht durch Eigenkapital gedeckter Fehlbetrag</u>	0,00	0,00	0,00
<b>Bilanzsumme Aktiva</b>	<b>331.569,23</b>	<b>406.739,86</b>	<b>526.372,28</b>
<b>Passiva</b>			
<u>A. Eigenkapital</u>	268.595,21	332.092,13	406.643,40
<u>B. Sonderposten</u>	3.415,71	1.992,63	987,38
<u>C. Rückstellungen</u>			
Sonstige Rückstellungen	19.595,27	12.830,19	36.746,85
<u>D. Verbindlichkeiten</u>	39.755,04	59.636,91	80.289,65
<u>E. Rechnungsabgrenzungsposten</u>	208,00	188,00	1.705,00
<b>Bilanzsumme Passiva</b>	<b>331.569,23</b>	<b>406.739,86</b>	<b>526.372,28</b>

## Erläuterungen zur Bilanz

Die Bilanzsumme ist zum 31.12.2018 auf 526.372,28 € gestiegen (+ 119.632,42 €).

### Aktiva

Das Anlagevermögen ist in 2018 um 16 T € oder 26,8 % auf einen Wert von 76.541,44 € gestiegen. Das Anlagevermögen besteht zu 99 % aus Sachanlagen (hauptsächlich Betriebs- und Geschäftsausstattung).

Die Forderungen und sonstigen Vermögensgegenstände sind um 3 T € auf 56 T € gesunken.

Die Liquiden Mittel sind zum 31.12.2018 um 106 T € auf 394 T € gestiegen.

### Passiva

Das Eigenkapital in Höhe von 407 T € setzt sich aus der allgemeinen Rücklage, Ausgleichsrücklage sowie dem Jahresüberschuss zusammen.

Die Rückstellungen wurden für nicht genommenen Urlaub und Überstunden in Höhe von 37 T € gebildet.

Die Verbindlichkeiten in Höhe von 80 T € setzen sich hauptsächlich aus den Verbindlichkeiten aus Lieferungen und Leistungen (68 T €) zusammen.

## Kennzahlen im Überblick

Kennzahl	Analyse	Wert 2016	Wert 2017	Wert 2018
Aufwandsdeckungsgrad	Der Aufwandsdeckungsgrad zeigt inwieweit die ordentlichen Erträge die ordentlichen Aufwendungen decken.	105,61 %	106,27 %	107,56%
Anlagendeckungsgrad	Die Kennzahl gibt an, wieviel Prozent des Anlagevermögens durch Eigenkapital und langfristige Verbindlichkeiten finanziert werden.	474,56 %	550,02 %	531,27 %
Anlagenintensität	Die Anlagenintensität gibt das Verhältnis des Anlagevermögens zum Gesamtvermögen auf der Aktivseite der Bilanz wieder.	17,07 %	14,84 %	14,54%
Eigenkapitalquote 2	Hier werden zusätzlich zur Eigenkapitalquote 1 (Umfang der Finanzierung der Vermögens durch Eigenkapital) die Sonderposten aus Zuwendungen und Beiträge dem wirtschaftlichen Eigenkapital zugeordnet.	81,01 %	81,65 %	77,25 %
Dynamischer Verschuldungsgrad	Mit Hilfe dieser Kennzahl lässt sich die Schuldentilgungsfähigkeit der Gemeinde beurteilen. Der dynamische Verschuldungsgrad gibt an, in wie vielen Jahren es unter theoretisch gleichen Bedingungen möglich wäre, die Effektivverschuldung aus den zur Verfügung stehenden Finanzmitteln vollständig zu tilgen (Entschuldungsdauer).	-2,24 Jahre	-3,37 Jahre	-2,40 Jahre

Kennzahl	Analyse	Wert 2016	Wert 2017	Wert 2018
Liquidität 2. Grades	Die Kennzahl gibt Auskunft über die kurzfristige Liquidität, indem sie die liquiden Mittel und die kurzfristigen Forderungen ins Verhältnis zu den kurzfristigen Verbindlichkeiten setzt.	690,56 %	580,05 %	559,53 %
Personalintensität	Die Personalintensität 1 gibt an, welchen Anteil die Personalaufwendungen an den ordentlichen Aufwendungen ausmachen.	80,17 %	82,05 %	77,96 %
Zuwendungsquote	Die Kennzahl gibt den Anteil der Erträge aus Zuwendungen an den ordentlichen Erträgen an.	62,56 %	48,40 %	57,63 %
Sach- und Dienstleistungsintensität	Die Kennzahl soll darstellen, inwieweit Aufwendungen für Sach- und Dienstleistungen im Verhältnis zu den gesamten ordentlichen Aufwendungen entstanden sind.	8,05 %	4,55 %	6,43 %
Zinslastquote	Die Zinslastquote zeigt auf, welche Belastung aus Finanzaufwendungen zusätzlich zu den Aufwendungen aus laufender Verwaltungstätigkeit besteht.	0,09 %	0,00 %	0,00 %

<b>Name der Gesellschaft:</b>	<b>Mettmanner Bauverein eG</b>
<b>Sitz der Gesellschaft:</b>	Neanderstraße 103, 40822 Mettmann
<b>Gesellschaftervertrag:</b>	Aktuelle Satzung vom 18.06.2007 zuletzt geändert am 09.06.2010
<b>Gesellschaftszweck:</b>	Errichtung, Erwerb, Veräußerung, Bewirtschaftung und Betreuung von Wohnungen in allen Rechts- und Nutzungsformen
<b>Gründungsjahr:</b>	1905
<b>Öffentlicher Zweck:</b>	Sozialer Wohnungsbau
<b>Beteiligungsverhältnis:</b>	Im Geschäftsjahr 2018 gab es 4.256 Mitglieder mit insgesamt 27.582 Mitgliedsanteilen  Stadt Mettmann Mitgliedsnr. 290 = 1.280 Mitgliedschafts- anteile der Stadt
<b>Organe der Gesellschaft:</b>	Vorstand Volker Bauer Christoph Erven Thomas Gundlach (ab 01.07.2018)  Im Aufsichtsrat ist kein Mitglied der Stadt Mettmann vertreten.  Aufsichtsrat Jan Söffing, Vorsitzender Rudolf Diepenbeck, stellv. Vorsitzender Oliver Bormann Ilka Dreyer Gundhild Harre Kristina Hucklenbruch Norbert Molitor Robert Pawelczyk Marc Ratajczak  Mitgliederversammlung (Vertreter der Stadt) Bürgermeister Thomas Dinkelmann



<b>Beteiligungen der Gesellschaft:</b>	Die Genossenschaft ist alleinige Gesellschafterin der MBV Bau und Betreuung GmbH, Mettmann. Des Weiteren ist der MBV Mitglied im Verband der Wohnungs- und Immobilienwirtschaft Rheinland Westfalen e.V.
<b>Auswirkungen auf den Haushalt der Stadt:</b>	Einnahme der Dividende in Höhe von <b>30.720,-- EUR</b> Außerdem ist die Gesellschaft ein großer Vermieter/Bauherr und dadurch ergeben sich Erträge (hauptsächlich Grundsteuern) und Aufwendungen (hauptsächlich Mieten und Pachten) im Zusammenhang mit der Vermietung von Wohnungen.
<b>Anzahl der Mitarbeiter:</b>	Personalbestand 2016 = 25 2017 = 25 2018 = 26 Außerdem waren zum 31.12.2018 zwei Vorstandsmitglieder in Vollzeit sowie eine Auszubildende für das Unternehmen tätig.
<b>Leistungsverpflichtung:</b>	In der Satzung der Genossenschaft sind keine Leistungsverpflichtungen seitens der Stadt Mettmann festgehalten.
<b>Wesentliche Finanz- und Leistungsbeziehungen:</b>	Die Stadt Mettmann erhält für 2018 für die Genossenschaftsanteile eine 4 %ige Dividendenausschüttung. Gleichzeitig ergeben sich Erträge (hauptsächlich Grundsteuern) und Aufwendungen (hauptsächlich Mieten und Pachten) im Zusammenhang mit der Vermietung von Wohnungen.

<b>Mettmanner Bauverein eG - GuV</b>	<b>31.12.2016</b>	<b>31.12.2017</b>	<b>31.12.2018</b>
	EUR	EUR	EUR
1. Umsatzerlöse	12.366.343,78	12.707.911,79	13.082.005,44
2. Erhöhung / Minderung des Bestandes an fertigen und unfertigen Erzeugnissen	90.506,43	66.478,49	-22.790,50
3. andere aktivierte Eigenleistungen	0,00	121.021,57	15.144,07
4. Sonstige betriebliche Erträge	202.714,75	198.644,45	213.387,79
5. Materialaufwand	-5.191.027,35	-5.411.405,63	-5.252.824,03
6. Personalaufwand	-1.617.588,32	-1.779.389,04	-1.815.465,27
7. Abschreibungen	-2.566.771,84	-2.382.744,29	-2.494.820,70
8. Sonstige betriebliche Aufwendungen	-1.058.289,36	-694.672,07	-744.360,76
9. Erträge aus anderen Finanzanlagen	404,55	504,55	604,55
10. Sonstige Zinsen und ähnliche Erträge	18.010,49	5.419,31	10.651,21
11. Abschreibungen auf Finanzanlagen und Wertpapiere des Umlaufvermögens	0,00	0,00	0,00
12. Zinsen und ähnliche Aufwendungen	-1.710.310,97	-1.707.408,89	-1.612.627,83
<b>13. Ergebnis der gewöhnlichen Geschäftstätigkeit</b>	<b>533.992,16</b>	<b>1.124.360,24</b>	<b>1.378.903,97</b>
14. Steuern vom Einkommen und Ertrag	4.568,62	6.543,96	-4.162,95
15. Sonstige Steuern	-356.338,28	-377.454,56	-383.357,96
<b>16. Jahresüberschuss</b>	<b>182.222,50</b>	<b>753.449,64</b>	<b>991.383,06</b>
17. Entnahmen aus den Ergebnismrücklagen	461.668,52	0,00	0,00
18. Einstellung aus dem Jahresüberschuss in Ergebnismrücklagen	-18.222,25	-114.840,32	-338.075,47
<b>19. Bilanzgewinn</b>	<b>625.668,77</b>	<b>638.609,32</b>	<b>653.307,59</b>

### Erläuterungen zur Gewinn- und Verlustrechnung

Die Umsatzerlöse sind im Geschäftsjahr 2018 um 382 T € auf 12.928 T € gestiegen.

Die sonstigen betrieblichen Erträge sind um 7,4 % auf 213 T € gestiegen.

Der Materialaufwand (Aufwendungen für bezogene Lieferungen und Leistungen) ist um 3 % (159 T €) auf 5.253 T € gesunken.

Der Personalaufwand erhöht sich auf 1.815 T €.

Die Zinsen und ähnlichen Aufwendungen sind auf 1.613 T € gesunken.

Die Genossenschaft erwirtschaftete einen Jahresüberschuss in Höhe von 991.383,06 €.

<b>Mettmanner Bauverein eG - Bilanz</b>	<b>31.12.2016</b>	<b>31.12.2017</b>	<b>31.12.2018</b>
	EUR	EUR	EUR
<b>Aktiva</b>			
<u>A. Anlagevermögen</u>			
I. Immaterielle Vermögensgegenstände	9.473,45	19.936,00	14.391,00
II. Sachanlagen	91.327.342,58	96.165.790,73	98.646.795,90
III. Finanzanlagen	1.660.184,00	1.660.184,00	1.660.184,00
<u>B. Umlaufvermögen</u>			
I. Vorräte	3.568.851,75	3.715.404,57	3.706.565,78
II. Forderungen und sonstige Vermögensgegenstände	783.496,35	1.137.646,68	878.628,10
III. Wertpapiere des Umlaufvermögens	0,00	0,00	0,00
IV. Kassenbestand, Bundesbankguthaben, Guthaben bei Kreditinstituten und Schecks	309.817,50	448.176,87	851.895,09
<u>C. Rechnungsabgrenzungsposten</u>	9.479,00	2.724,00	1.324,00
<b>Bilanzsumme Aktiva</b>	<b>97.668.644,63</b>	<b>103.149.862,85</b>	<b>105.759.783,87</b>
<b>Passiva</b>			
<u>A. Eigenkapital</u>			
I. Geschäftsguthaben	16.190.549,55	16.553.545,04	16.880.913,66
II. Ergebn isrücklagen	20.333.439,68	20.448.280,00	20.786.355,47
III. Bilanzgewinn	625.668,77	638.609,32	653.307,59
<u>B. Rückstellungen</u>	172.250,00	186.150,00	208.300,00
<u>C. Verbindlichkeiten</u>	60.306.422,39	65.287.330,69	67.199.325,79
<u>D. Rechnungsabgrenzungsposten</u>	40.314,24	35.947,80	31.581,36
<b>Bilanzsumme Passiva</b>	<b>97.668.644,63</b>	<b>103.149.862,85</b>	<b>105.759.783,87</b>

## Erläuterungen zur Bilanz

Die Bilanzsumme ist zum 31.12.2018 auf 105.759.783,87 € gestiegen.

### Aktiva

Das Anlagevermögen ist in 2018 um 2.481 T € oder 4,3 % auf einen Wert von 98.647 T € gestiegen. Das Anlagevermögen besteht zu 98,3 % aus Sachanlagen (hauptsächlich Grundstücke mit Wohn-/Geschäftsbauten).

Die Forderungen und sonstigen Vermögensgegenstände haben sich um 259 T € verringert.

Es handelt sich hauptsächlich um Forderungen gegenüber verbundenen Unternehmen.

Die Liquiden Mittel sind zum 31.12.2018 um 404 T € auf 852 T € gestiegen.

### Passiva

Das Eigenkapital in Höhe von 38.320.576,72 € setzt sich aus dem Geschäftsguthaben, den Ergebnisrücklagen sowie dem Bilanzgewinn zusammen.

Die Rückstellungen wurden für ungewisse Verbindlichkeiten (§ 249 Abs. 1 HGB) in Höhe von 208 T € gebildet.

Die Verbindlichkeiten in Höhe von 67.199.325,79 € setzen sich hauptsächlich aus den Verbindlichkeiten gegenüber Kreditinstituten, anderen Kreditgebern und den erhaltenen Anzahlungen zusammen.

<b>Name der Gesellschaft:</b>	<b>Lokalradio Mettmann Betriebsgesellschaft mbH &amp; Co. KG (BG)</b>
<b>Sitz der Gesellschaft:</b>	Elberfelder Straße 81, 40822 Mettmann
<b>Gesellschaftervertrag:</b>	Fassung vom 09. März 1990 (letzte Änderung durch die Gesellschafterversammlung vom 03.09.2002)
<b>Gesellschaftszweck:</b>	Wahrnehmung folgender Aufgaben, die sich aus dem Landesmediengesetz (LMG NRW) für den Betrieb des lokalen Rundfunks ergeben: Beschaffung der zu Produktion und Verbreitung des lokalen Rundfunks erforderlichen technischen Einrichtungen, Bereitstellung der zur Wahrnehmung seiner gesetzlichen und durch Vereinbarung bestimmten Aufgaben erforderlichen Mittel und Produktionshilfen in vertraglich bestimmten Umfang und die Verbreitung von Hörfunkwerbung.
<b>Gründungsjahr:</b>	1990
<b>Öffentlicher Zweck:</b>	Produktion und Verbreitung lokalen Rundfunks
<b>Beteiligungsverhältnis:</b>	Der Kreis und die beteiligten Städte halten Kapital- und Stimmrechtsanteile an der BG in der zulässigen Maximalhöhe von insgesamt 25%, die verbleibenden 75% Anteile werden von den Verlegern der Rheinischen Post, der Westdeutschen Zeitung sowie der Neuen-Rhein-Zeitung in Form der „Lokalfunk Mettmann Presse- und Beteiligungsgesellschaft mbH & Co. KG“ gehalten. Das Kommanditkapital beträgt 520.000 EUR. Die Einlage der Stadt Mettmann beträgt 1,5% (=7.800,00 EUR).

<b>Organe der Gesellschaft:</b>	<p>Geschäftsführung: Die Geschäftsführung wird durch die Komplementärin, die Lokalradio Mettmann Betriebsgesellschaft mbH, Mettmann, vertreten durch ihren Geschäftsführer, Herrn Uwe Peltzer, wahrgenommen.</p> <p>Gesellschafterversammlung: Ratsmitglied André Büscher (Vertreter der Stadt)</p>
<b>Beteiligungen der Gesellschaft:</b>	<p>Die Lokalradio Mettmann Betriebsgesellschaft mbH &amp; Co. KG ist zu 100 % an der Lokalradio Mettmann Betriebsgesellschaft mbH, Mettmann beteiligt.</p>
<b>Auswirkungen auf den Haushalt der Stadt:</b>	<p>2018: 2.056,75 € (Änderung Finanzanlage – Bilanz)</p>
<b>Anzahl der Mitarbeiter:</b>	<p>Personalbestand</p> <p>2016 = 2 Mitarbeiter 2017 = 2 Mitarbeiter 2018 = 2 Mitarbeiter</p>
<b>Leistungsverpflichtung:</b>	<p>Gemäß § 6 – Gesellschafterdarlehen - des Gesellschaftsvertrages können die Kommanditisten durch Beschluss der Gesellschafterversammlung verpflichtet werden, entsprechend ihren Beteiligungsquoten Gesellschafterdarlehen bis zu einer Gesamthöhe des 2- fachen Betrages ihrer jeweiligen Kommanditeinlage zur Verfügung zu stellen.</p>
<b>Wesentliche Finanz- und Leistungsbeziehungen:</b>	<p>Der Jahresüberschuss in Höhe von ca. 179 T € wurde den Gesellschaftern in Höhe der Darlehenszinsen auf die Kapitalkonten II als Vorabvergütung und der Restbetrag den jeweiligen Verlustvortragskonten der Kommanditisten im Verhältnis ihrer Anteile belastet. Die Stadt Mettmann gewährt der Lokalradio Mettmann Betriebsgesellschaft mbH &amp; Co. KG ein Gesellschafterdarlehen (Stand 2018 = 11.100 €).</p>

<b>Lokalradio - Gewinn- und Verlustrechnung</b>	<b>31.12.2016</b>	<b>31.12.2017</b>	<b>31.12.2018</b>
	EUR	EUR	EUR
1. Umsatzerlöse	1.310.160,45	1.409.357,08	1.400.746,95
2. Sonstige betriebliche Erträge	12.740,58	17.469,16	21.363,24
3. Materialaufwand	-823.000,16	-805.023,38	-757.839,82
4. Personalaufwand	-108.942,71	-108.530,21	-105.859,64
5. Abschreibungen	-13.814,00	-25.697,48	-35.438,53
6. Sonstige betriebliche Aufwendungen	-325.944,15	-382.668,39	-343.468,03
7. Sonstige Zinsen und ähnliche Erträge	38,36	66,32	112,18
8. Zinsen und ähnliche Aufwendungen	-158,04	-165,95	0,00
<b>9. Ergebnis der gewöhnlichen Geschäftstätigkeit</b>	<b>51.080,33</b>	<b>104.807,15</b>	<b>179.616,35</b>
10. Sonstige Steuern	0,00	0,00	0,00
<b>11. Jahresüberschuss/ Jahresfehlbetrag (-)</b>	<b>51.080,33</b>	<b>104.807,15</b>	<b>179.616,35</b>
12. Vorabvergütung Darlehenszinsen	-28.872,13	-18.372,13	-42.500,00
13. Gutschrift auf Verlustkonten (-)/ Belastung auf Privatkonten	-22.208,20	-86.435,02	-137.116,35
<b>13. Ergebnis nach Verwendungsrechnung</b>	<b>0,00</b>	<b>0,00</b>	<b>0,00</b>



### Erläuterungen zur Gewinn- und Verlustrechnung

Die Umsatzerlöse sind im Geschäftsjahr 2018 um 8 T € auf insgesamt 1.401 T€ gesunken.

Die sonstigen betrieblichen Erträge sind um 4 T € auf 21 T € gestiegen.

Der Materialaufwand ist um 5,9 % (47 T €) auf 758 T € gesunken.

Der Personalaufwand reduziert sich um 2,5 % (3 T €) auf 106 T €.

Die sonstigen betrieblichen Aufwendungen verringern sich um 10,2 % (39 T €) auf 343 T €.

Die Gesellschaft erwirtschaftete einen Jahresüberschuss in Höhe von 179.616,35 €.

Der Gewinn wird mit den Kapitalkonten der Gesellschafter in Höhe von 137.116,35 € verrechnet.

<b>Lokalradio - Bilanz</b>	<b>31.12.2016</b>	<b>31.12.2017</b>	<b>31.12.2018</b>
	EUR	EUR	EUR
<b>Aktiva</b>			
<u>A. Anlagevermögen</u>			
I. Immaterielle Vermögensgegenstände	240,00	0,00	0,00
II. Sachanlagen	92.159,00	98.768,00	147.576,00
III. Finanzanlagen	26.232,13	26.232,13	26.232,13
<u>B. Umlaufvermögen</u>			
I. Vorräte	0,00	0,00	0,00
II. Forderungen und sonstige Vermögensgegenstände	71.640,43	104.884,00	77.296,95
III. Wertpapiere des Umlaufvermögens	0,00	0,00	0,00
IV. Kassenbestand, Bundesbankguthaben, Guthaben bei Kreditinstituten und Schecks	434.239,62	549.346,35	689.608,40
<u>C. Rechnungsabgrenzungsposten</u>	6.330,35	0,00	0,00
<b>Bilanzsumme Aktiva</b>	<b>630.841,53</b>	<b>779.230,48</b>	<b>940.713,48</b>
<b>Passiva</b>			
<u>A. Eigenkapital</u>			
I. Kapitalanteile der Kommanditisten	392.241,98	497.049,13	676.665,48
<u>B. Rückstellungen</u>	63.229,36	82.231,56	72.042,87
<u>C. Verbindlichkeiten</u>	175.370,19	199.949,79	192.005,13
<u>D. Rechnungsabgrenzungsposten</u>	0,00	0,00	0,00
<b>Bilanzsumme Passiva</b>	<b>630.841,53</b>	<b>779.230,48</b>	<b>940.713,48</b>

## Erläuterungen zur Bilanz

Die Bilanzsumme ist zum 31.12.2018 auf 940.713,48 € gestiegen (+ 161.483 €).

### Aktiva

Das Anlagevermögen ist in 2018 um 49 T € oder 39,04 % auf 174 T € gestiegen.

Die Finanzanlagen (Beteiligung am Stammkapital der Lokalradio Mettmann Betriebsgesellschaft mbH) sind unverändert.

Die Forderungen und sonstigen Vermögensgegenstände haben sich um 28 T € verringert.

Die Forderungen haben alle eine Restlaufzeit von bis zu einem Jahr.

Die Liquiden Mittel sind zum 31.12.2018 auf 690 T € gestiegen.

Von dem Gesamtvermögen beträgt allein das Umlaufvermögen 82 % (766.905,35 €).

### Passiva

Das Eigenkapital in Höhe von 676.665,48 € setzt sich aus den Kapitalanteilen der Kommanditisten zusammen. Die Erhöhung des Eigenkapitals in Höhe von 179.616,35 € ist auf den Jahresüberschuss zurückzuführen.

Die Rückstellungen (im Wesentlichen Rückstellungen für die Gesellschaft zur Verwertung von Leistungsschutzrechten GmbH und den Personalbereich) sind im Jahr 2018 um 10 T€ auf 72 T € gesunken.

Die Verbindlichkeiten setzen sich aus den Verbindlichkeiten aus Lieferungen und Leistungen (80 T €), den Verbindlichkeiten gegenüber den Gesellschaftern (78 T €) und den sonstigen Verbindlichkeiten (34 T €) zusammen. Alle Verbindlichkeiten haben eine Restlaufzeit von bis zu einem Jahr.

<b>Name der Gesellschaft:</b>	<b>Stiftung Neanderthal Museum</b>
<b>Sitz der Gesellschaft:</b>	Talstraße 300, 40822 Mettmann
<b>Gesellschaftervertrag:</b>	Satzung vom 22.09.2004
<b>Gesellschaftszweck:</b>	Darstellung der gesamten Entwicklung der Menschheit und die Bedeutung des Neanderthaler-Fundes für die Forschungsgeschichte
<b>Gründungsjahr:</b>	1991
<b>Öffentlicher Zweck:</b>	siehe Gesellschaftszweck
<b>Beteiligungsverhältnis:</b>	Zustifter: Kreis Mettmann 3.068.000 EUR, KSK D`dorf 4.090.000 EUR, Landschaftsverband Rheinland 1.533.000 EUR, NRW-Stiftung Naturschutz, Heimat- u. Kulturpflege 511.291,88 EUR, Stadt Erkrath und Stadt Mettmann je 511.000 EUR
<b>Beteiligungen der Gesellschaft:</b>	Die Stiftung ist an keinen weiteren Unternehmen beteiligt. Sie ist Mitglied im Deutschen Museumsbund e.V.
<b>Organe der Gesellschaft:</b>	<p><b>Stiftungsrat:</b> Der Stiftungsrat setzt sich aus max. 15 Personen zusammen, von denen 12 aus dem Kreis der Stifter bzw. Zustifter entsandt werden.</p> <p><b>Vertreter der Stadt:</b> Bürgermeister Thomas Dinkelmann</p> <p><b>Vorstand:</b> Robert Wirtz (Vorsitzender) Dr. Bärbel Auffermann (stv. Vorsitzende) Volker Freund</p> <p><b>Kuratorium:</b> Zur Beratung und Unterstützung der Organe der Stiftung kann ein Kuratorium berufen werden, das sich aus Zustiftern, Spendern sowie Personen des öffentlichen Lebens zusammensetzen soll.</p>

<b>Auswirkungen auf den Haushalt der Stadt:</b>	2018: <b>11.577,80 EUR</b> (Verrechnung des Erbbauzinses mit der Stiftungssumme)
<b>Anzahl der Mitarbeiter:</b>	Personalbestand  2016 = 3 Direktoren 38 Angestellte (inkl. Aushilfen)  2017 = 3 Direktoren 38 Angestellte (inkl. Aushilfen)  2018 = 2 Direktoren 38 Angestellte (inkl. Aushilfen)
<b>Leistungsverpflichtung:</b>	Bis zur Erreichung des Stiftungsanteils in Höhe von 511.000 € wird jährlich ein Betrag von zurzeit 11.577,80 € damit verrechnet.
<b>Wesentliche Finanz- und Leistungsbeziehungen:</b>	Die Stadt Mettmann und die NRW-Stiftung haben im Jahr 1991 einen Erbbaurechtsvertrag über die Nutzung des heutigen Neanderthal-Museums-Areals geschlossen. Im Jahr 2004 wurde vom Rat der Stadt beschlossen, den zu vereinnahmenden Erbbauzins (2018 = 11.577,80 €) in gleicher Höhe in die Stiftung einzubringen, bis ein Gesamtbetrag in Höhe von 511.000 € erreicht ist.

<b>Stiftung Neanderthal Museum - Gewinn- und Verlustrechnung</b>	<b>31.12.2016</b>	<b>31.12.2017</b>	<b>31.12.2018</b>
	EUR	EUR	EUR
1. Umsatzerlöse	1.644.632,97	1.619.972,50	1.578.178,63
2. Erhöhung/ Minderung des Bestandes an fertigen und unfertigen Erzeugnissen	0,00	0,00	0,00
3. andere aktivierte Eigenleistungen	0,00	0,00	0,00
4. Sonstige betriebliche Erträge	1.346.029,96	941.682,97	768.262,18
5. Materialaufwand	-363.470,34	-487.216,11	-324.824,99
6. Personalaufwand	-1.284.479,19	-1.263.692,00	-1.367.098,51
7. Abschreibungen	-79.492,93	-60.599,41	-57.613,11
8. Sonstige betriebliche Aufwendungen	-1.415.514,12	-854.893,92	-705.081,06
9. Erträge aus anderen Wertpapieren und Ausleihungen des Finanzanlagevermögens	267.414,97	298.686,81	343.845,23
10. Sonstige Zinsen und ähnliche Erträge	99,23	18,58	116,71
11. Abschreibungen auf Finanzanlagen	0,00	-145.348,95	-71.000,00
12. Zinsen und ähnliche Aufwendungen	-12.988,02	-3.381,57	0,00
<b>13. Ergebnis der gewöhnlichen Geschäftstätigkeit</b>	<b>102.232,53</b>	<b>45.228,90</b>	<b>164.785,08</b>
14. Steuern vom Einkommen und Ertrag	-13.570,50	-12.218,49	-11.848,43
15. Sonstige Steuern	0,00	0,00	0,00
<b>16. Jahresüberschuss/ Jahresfehlbetrag (-)</b>	<b>88.662,03</b>	<b>33.010,41</b>	<b>152.936,65</b>
17. Verlustvortrag nach Verrechnung mit dem Jahresabschluss 2007	112.912,10	447.074,13	384.584,54
18. Einstellung in Ergebnismrücklagen	-32.500,00	-95.500,00	-55.000,00
19. Entnahme aus Ergebnismrücklagen	278.000,00	0,00	0,00
20. Erträge aus Auflösung Kapitalrücklagen	-59.184,00	0,00	0,00
<b>20. Bilanzverlust</b>	<b>387.890,13</b>	<b>384.584,54</b>	<b>482.521,19</b>

### Erläuterungen zur Gewinn- und Verlustrechnung

Die Umsatzerlöse (hauptsächlich Eintrittsgelder) sind im Geschäftsjahr 2018 um 42 T € gesunken.

Die sonstigen betrieblichen Erträge sind um 18 % oder 942 T € auf 768 T € gesunken.

Der Materialaufwand ist um 162 T € auf 325 T € gesunken.

Der Personalaufwand ist auf 1.367 T € gestiegen.

Die sonstigen betrieblichen Aufwendungen reduzieren sich um 18 % (150 T €) auf 705 T €.

Die Gesellschaft erwirtschaftete einen Jahresüberschuss in Höhe von 152.936,65 €.

<b>Stiftung Neanderthal Museum - Bilanz</b>	<b>31.12.2016</b>	<b>31.12.2017</b>	<b>31.12.2018</b>
	EUR	EUR	EUR
<b>Aktiva</b>			
<u>A. Anlagevermögen</u>			
I. Immaterielle Vermögensgegenstände	1.933,00	10,00	10,00
II. Sachanlagen	778.622,99	777.287,60	764.783,40
III. Finanzanlagen	7.319.716,58	10.164.102,71	9.698.659,55
<u>B. Umlaufvermögen</u>			
I. Vorräte	98.740,98	93.860,33	89.192,67
II. Forderungen und sonstige Vermögensgegenstände	636.599,69	640.013,85	619.581,64
III. Wertpapiere	0,00	0,00	0,00
IV. Kassenbestand, Bundesbankguthaben, Guthaben bei Kreditinstituten und Schecks	3.627.423,72	551.058,03	1.269.842,25
<u>C. Rechnungsabgrenzungsposten</u>	11.331,21	7.355,16	8.069,42
<b>Bilanzsumme Aktiva</b>	<b>12.474.368,17</b>	<b>12.233.687,68</b>	<b>12.450.138,93</b>
<b>Passiva</b>			
<u>A. Eigenkapital</u>			
I. Stiftungskapital			
1. Grundstockvermögen	58.287,27	58.287,27	58.287,27
2. Zustiftungen	9.810.125,37	9.830.383,77	9.850.642,25
II. Ergebnisrücklagen	1.129.950,00	1.225.450,00	1.280.450,00
III. Kapitalrücklage	59.184,00	-98.060,00	-65.955,00
IV. Bilanzverlust	387.890,13	482.644,54	548.476,19
<u>B. Rückstellungen</u>	21.475,00	18.946,49	16.000,00
<u>C. Verbindlichkeiten</u>	1.001.056,40	708.035,61	762.238,22
<u>D. Rechnungsabgrenzungsposten</u>	6.400,00	8.000,00	0,00
<b>Bilanzsumme Passiva</b>	<b>12.474.368,17</b>	<b>12.233.687,68</b>	<b>12.450.138,93</b>



## Erläuterungen zur Bilanz

Die Bilanzsumme ist zum 31.12.2018 auf 12.450.138,93 € gesunken (+ 216.451,25 €).

### Aktiva

Das Anlagevermögen ist in 2018 um 465 T € oder 5 % gesunken. Der Rückgang ist begründet mit dem Rückgang bei den Finanzanlagen (- 465 T €).

Die Forderungen und sonstigen Vermögensgegenstände haben sich um 20 T € verringert.

Die Forderungen haben alle eine Restlaufzeit von bis zu einem Jahr.

Die Liquiden Mittel (u.a. Guthaben bei Kreditinstituten) sind zum 31.12.2018 auf einen Wert von 1.270 T € gesunken.

Von dem Gesamtvermögen beträgt allein das Anlagevermögen 92,7 % (10.463.452,95 €).

### Passiva

Das Eigenkapital in Höhe von 11.671.900,71 € setzt sich zu 85 % (9.908.929,52 €) aus dem Stiftungskapital (hauptsächlich Zustiftungen) zusammen.

Die Rückstellungen (im Wesentlichen Prüfungskosten) sind im Jahr 2018 um 3 T € auf 16 T € gesunken.

Die Verbindlichkeiten sind zum 31.12.2018 auf einen Wert von 762 T € gestiegen.

<b>Name der Gesellschaft:</b>	<b>KoPart eG</b>
<b>Sitz der Gesellschaft:</b>	Kaiserswerther Str. 199-201 40474 Düsseldorf
<b>Gesellschaftervertrag:</b>	Satzung vom 14.06.2012
<b>Gesellschaftszweck:</b>	Dienstleistungen zur Beschaffung jeglicher Art, insbesondere die Durchführung rechtskonformer Ausschreibungen sowie die Vermittlung des Wareneinkaufs für Mitglieder.
<b>Gründungsjahr:</b>	2012
<b>Öffentlicher Zweck:</b>	siehe Gesellschaftszweck
<b>Beteiligungsverhältnis:</b>	Im Geschäftsjahr 2018 gab es 122 Mitglieder mit insgesamt 188 Mitgliedsanteilen  Stadt Mettmann Mitgliedsnr. 61 = 1 Mitgliedschaftsanteil der Stadt
<b>Beteiligungen der Gesellschaft:</b>	Die Genossenschaft ist an keinen weiteren Unternehmen beteiligt.
<b>Organe der Gesellschaft:</b>	<b>Vorstand:</b> Herr Michael Lange (Vorstandsvorsitzender) Herr Dr. Peter Queitsch (stv. Vorstandsvorsitzender) Frau Claudia Koll-Sarfeld Herr Philipp Gilbert Herr André Siedenberg  <b>Aufsichtsrat:</b> Dr. Bernd Jürgen Schneider (Vorsitzender) Frau Sabine Noll (stv. Vorsitzende), Erik Lierenfeld (bis 25.07.18), Thomas Goßen, Claus Jacobi, Thomas Görtz (ab 25.07.18) und Christoph Schultz (ab 25.07.18)  Generalversammlung (Vertreter der Stadt) Herr Erster Beigeordneter Dietrich Stang
<b>Auswirkungen auf den Haushalt der Stadt:</b>	2018: <b>keine</b>

<b>Anzahl der Mitarbeiter:</b>	Die KoPart eG verfügt über kein eigenes Personal.
<b>Leistungsverpflichtung:</b>	Es besteht keine Leistungsverpflichtung, lediglich die Inanspruchnahme konkreter Leistungen der Genossenschaft wird in Rechnung gestellt.
<b>Wesentliche Finanz- und Leistungsbeziehungen:</b>	Keine

<b>KoPart eG - Gewinn- und Verlustrechnung</b>	<b>31.12.2016</b>	<b>31.12.2017</b>	<b>31.12.2018</b>
	EUR	EUR	EUR
1. Umsatzerlöse	170.347,51	282.739,94	786.073,83
2. Erhöhung/Verminderung des Bestands in Arbeit befindlicher Aufträge	57.430,07	62.966,78	-70.588,21
3. Sonstige betriebliche Erträge	11,20	0,10	0,00
4. Materialaufwand Aufwendungen für bezogene Leistungen	-207.781,33	-323.032,07	-685.664,77
5. Abschreibungen auf immaterielle Vermögensgegenstände des Anlagevermögens und Sachanlagen	0,00	0,00	0,00
6. Sonstige betrieblichen Aufwendungen	-14.296,47	-13.457,17	-18.907,78
7. Sonstige Zinsen und ähnliche Erträge	0,00	0,00	0,00
<b>8. Ergebnis der gewöhnlichen Geschäftstätigkeit</b>	<b>5.710,98</b>	<b>9.217,58</b>	<b>10.913,07</b>
9. Steuern vom Einkommen und vom Ertrag	0,00	0,00	0,00
<b>10. Jahresüberschuss</b>	<b>5.710,98</b>	<b>9.217,58</b>	<b>10.913,07</b>
11. Vortrag auf neue Rechnung	-5.710,98	-9.217,58	-10.913,07
<b>12. Bilanzgewinn</b>	<b>0,00</b>	<b>0,00</b>	<b>0,00</b>

### Erläuterungen zur Gewinn- und Verlustrechnung

Die Umsatzerlöse sind im Geschäftsjahr 2018 um 503 T€ auf 786 T€ gestiegen.

Der Materialaufwand ist um 363 T€ auf 686 T€ gestiegen.

Die Gesellschaft erwirtschaftete einen Jahresüberschuss in Höhe von 10.913,07 €.

Der Jahresüberschuss wurde dem Vortrag auf neue Rechnung zugeschrieben.

<b>KoPart eG - Bilanz</b>	<b>31.12.2016</b>	<b>31.12.2017</b>	<b>31.12.2018</b>
	EUR	EUR	EUR
<b>Aktiva</b>			
<u>A. Anlagevermögen</u>			
I. <u>Immaterielle Vermögensgegenstände</u>			
1. entgeltlich erworbene Konzessionen, gewerbliche Schutzrechte und ähnliche Rechte und Werte sowie Lizenzen an solchen Rechten und Werten	1,00	1,00	1,00
<u>B. Umlaufvermögen</u>			
I. <u>Vorräte</u>			
1. Unfertige Erzeugnisse, unfertige Leistungen	57.430,07	120.396,85	49.808,64
2. Geleistete Anzahlungen	14.021,08	0,00	0,00
II. <u>Forderungen und sonstige Vermögensgegenstände</u>			
1. Forderungen aus Lieferungen und Leistungen	31.225,93	84.607,43	153.297,33
2. Sonstige Vermögensgegenstände	1.030,98	17.592,82	40.048,16
III. <u>Kassenbestand, Bundesbankguthaben, Guthaben bei Kreditinstituten und Schecks</u>	141.905,61	214.209,92	251.315,28
<b>Bilanzsumme Aktiva</b>	<b>245.614,67</b>	<b>436.808,02</b>	<b>494.470,41</b>
<b>Passiva</b>			
<u>A. Eigenkapital</u>			
I. Geschäftsguthaben der verbleibenden Mitglieder	133.500,00	139.500,00	141.000,00
II. Verlustvortrag (-)	-45.582,41	-36.364,83	-25.451,76
<u>B. Rückstellungen</u>			
1. Steuerrückstellungen	4.985,66	13.508,73	24.683,42
2. Sonstige Rückstellungen	6.700,00	6.700,00	9.700,00
<u>C. Verbindlichkeiten</u>			
1. Verbindlichkeiten aus Lieferungen und Leistungen	146.011,42	313.464,12	344.538,75
2. Sonstige Verbindlichkeiten	0,00	0,00	0,00
<b>Bilanzsumme Passiva</b>	<b>245.614,67</b>	<b>436.808,02</b>	<b>494.470,41</b>

## Erläuterungen zur Bilanz

Die Bilanzsumme ist zum 31.12.2018 auf 494.470,41 € gestiegen (+ 57.662,39 €).

### Aktiva

Die Forderungen und sonstigen Vermögensgegenstände sind um 91 T€ gestiegen. Die Forderungen haben alle eine Restlaufzeit von bis zu einem Jahr.

Die Liquiden Mittel (u.a. Guthaben bei Kreditinstituten) sind zum 31.12.2018 auf 251 T€ gestiegen.

Von dem Gesamtvermögen betragen allein die Liquiden Mittel 50,83 % (251.315,28 €).

### Passiva

Das Eigenkapital in Höhe von 115.548,24 € setzt sich aus dem Geschäftsguthaben der verbleibenden Mitglieder (141 T€) abzüglich des Verlustvortrags (25 T€) zusammen.

Der Jahresüberschuss in Höhe von 10.913,07 € wurde dem Verlustvortrag zugeschrieben.

Die Rückstellungen (im Wesentlichen für Steuern) wurden im Jahr 2018 mit einem Wert von 34 T€ angesetzt.

Die Verbindlichkeiten sind zum 31.12.2018 um 32 T€ auf 345 T€ gestiegen. Hierbei handelt es sich hauptsächlich um Verbindlichkeiten aus Lieferungen und Leistungen, die alle eine Restlaufzeit bis zu einem Jahr haben.

<b>Name der Gesellschaft:</b>	<b>d-NRW AöR</b>
<b>Sitz der Gesellschaft:</b>	Rheinische Str. 1 44137 Dortmund
<b>Gesellschaftervertrag:</b>	Eine Satzung wurde noch nicht erlassen.
<b>Gesellschaftszweck:</b>	Es werden die folgenden Aufgaben gemäß § 6 Errichtungsgesetz d-NRW AöR erfüllt: <ul style="list-style-type: none"> <li>- Unterstützung der Träger beim Einsatz von Informationstechnik in der öffentlichen Verwaltung</li> <li>- Unterstützung des IT-Kooperationsrates bei der Erfüllung seiner Aufgaben nach § 21 E-Government-Gesetz</li> <li>- Erbringung von Leistungen gegenüber den Trägern und anderen Stellen auf Grundlage eines öffentlich-rechtlichen Vertrages</li> </ul>
<b>Gründungsjahr:</b>	2017
<b>Öffentlicher Zweck:</b>	siehe Gesellschaftszweck
<b>Beteiligungsverhältnis:</b>	Im Geschäftsjahr 2018 gab es 228 Träger bei einem Stammkapital von 1.228.000 €.  Stadt Mettmann Stammkapitaleinlage 1.000 € Anteil 0,0814 %
<b>Beteiligungen der Gesellschaft:</b>	Die Genossenschaft ist an keinen weiteren Unternehmen beteiligt.
<b>Organe der Gesellschaft:</b>	<b>Geschäftsführung:</b> Herr Dr. Roger Lienenkamp (Vorsitzender) Herr Markus Both (allgemeiner Vertreter)  <b>Verwaltungsrat:</b> Besteht aus 13 Mitgliedern, die noch nicht bestellt wurden.
<b>Auswirkungen auf den Haushalt der Stadt:</b>	2018: keine
<b>Anzahl der Mitarbeiter:</b>	Die d-NRW AöR hat im Durchschnitt 25 Mitarbeiter beschäftigt.



<b>Leistungsverpflichtung:</b>	Es besteht keine Leistungsverpflichtung, lediglich die Inanspruchnahme konkreter Leistungen der Anstalt wird in Rechnung gestellt.
<b>Wesentliche Finanz- und Leistungsbeziehungen:</b>	Keine

<b>d-NRW AöR - Gewinn- und Verlustrechnung</b>	<b>31.12.2017</b>	<b>31.12.2018</b>
	EUR	EUR
1. Umsatzerlöse	10.652.178,57	12.796.618,89
2. Erhöhung/Verminderung des Bestands an fertigen und unfertigen Erzeugnissen	-108.900,00	15.102,23
3. Sonstige betriebliche Erträge	8.249,20	7.282,96
4. Materialaufwand Aufwendungen für bezogene Leistungen	-8.472.552,64	-11.027.255,91
5. Personalaufwand	-1.104.319,99	-1.358.217,17
6. Abschreibungen auf immaterielle Vermögensgegenstände des Anlagevermögens und Sachanlagen	-21.931,91	-27.838,88
7. Sonstige betrieblichen Aufwendungen	-939.884,78	-390.412,21
8. Sonstige Zinsen und ähnliche Erträge	-12.751,52	-15.089,91
9. Steuern vom Einkommen und vom Ertrag	3,03	0,00
<b>10. Ergebnis nach Steuern</b>	<b>89,96</b>	<b>190,00</b>
11. Sonstige Steuern	-89,96	-190,00
<b>10. Jahresüberschuss</b>	<b>0,00</b>	<b>0,00</b>

### Erläuterungen zur Gewinn- und Verlustrechnung

Die Umsatzerlöse erhöhen sich im Jahr 2018 um 2.145 T€ auf 12.797 T€. Hierbei handelt es sich größtenteils um Projekterlöse (6.341 T€) und Dienstleistungen (6.856 T€).

Der Materialaufwand (11.027 T€, Vorjahr 8.472 T€) betrifft im Wesentlichen Leistungen von Subunternehmern für Programmierleistungen.

Der Personalaufwand erhöht sich auf 1.358 T€ und umfasst die Löhne und Gehälter (1.104 T€) sowie die sozialen Abgaben und Aufwendungen für Altersversorgung und Unterstützungen (254 T€).

Die sonstigen betrieblichen Aufwendungen verringern sich im Jahr 2018 um 550 T€ auf 390 T€. Sie setzen sich hauptsächlich aus dem Aufwand für die Zuführung zur Rückstellung für die Restrukturierung des IT-Systems OSiP (0 T€, Vorjahr 500 T€) und Garantieleistungen (8 T€, Vorjahr 8 T€), den Rechts- und Beratungskosten (30 T€, Vorjahr 173 T€) und den Raumkosten (138 T€, Vorjahr 114 T€) zusammen.

Bei dem Zinsaufwand 15 T€ (Vorjahr 13 T€) handelt es sich um Verwahrgelt.

Die Gesellschaft erwirtschaftete ein Ergebnis nach Steuern von 190 €.

<b>d-NRW AöR - Bilanz</b>	<b>31.12.2017</b>	<b>31.12.2018</b>
	EUR	EUR
<b>Aktiva</b>		
<u>A. Anlagevermögen</u>		
I. <u>Immaterielle Vermögensgegenstände</u>	1.467,00	515,00
II. <u>Sachanlagen</u>	50.917,50	44.412,50
<u>B. Umlaufvermögen</u>		
I. <u>Vorräte</u>		
1. Unfertige Erzeugnisse, unfertige Leistungen	26.800,00	41.902,23
2. Geleistete Anzahlungen	497.420,34	377.218,01
II. <u>Forderungen und sonstige Vermögensgegenstände</u>		
1. Forderungen aus Lieferungen und Leistungen	250.315,39	171.404,84
2. Eingeforderte ausstehende Einlagen	26.000,00	1.000,00
3. Sonstige Vermögensgegenstände	145.714,69	2.508,00
III. <u>Kassenbestand, Bundesbankguthaben, Guthaben bei Kreditinstituten und Schecks</u>	4.550.432,76	6.222.485,34
<b>Bilanzsumme Aktiva</b>	<b>5.549.067,68</b>	<b>6.861.445,92</b>
<b>Passiva</b>		
<u>A. Eigenkapital</u>		
I. Eingefordertes Kapital/ Gezeichnetes Kapital	1.227.000,00	1.228.000,00
II. Kapitalrücklage	1.528.752,40	1.528.752,40
III. Jahresüberschuss	0,00	0,00
<u>B. Rückstellungen</u>		
1. Steuerrückstellungen	0,00	0,00
2. Sonstige Rückstellungen	1.277.596,18	1.904.378,21
<u>C. Verbindlichkeiten</u>		
1. Erhaltene Anzahlungen auf Bestellungen	602.047,46	795.577,30
1. Verbindlichkeiten aus Lieferungen und Leistungen	631.671,32	1.263.320,09
2. Sonstige Verbindlichkeiten	282.000,32	141.417,92
<b>Bilanzsumme Passiva</b>	<b>5.549.067,68</b>	<b>6.861.445,92</b>

## Erläuterungen zur Bilanz

Die Bilanzsumme ist zum 31.12.2018 auf 6.861.445,92 € gestiegen (+ 1.312.378,24 €).

### Aktiva

Das Anlagevermögen hat sich gegenüber dem Vorjahr 2017 von 52 T€ um 7 T€ auf 45 T€ vermindert. Die Anlagenzugänge belaufen sich auf 20 T€, sie betreffen im Wesentlichen Betriebs- und Geschäftsausstattung. Die Abschreibungen des Berichtsjahres betragen 28 T€.

Das Umlaufvermögen hat sich gegenüber dem Vorjahr von 5.497 T€ um 1.319 T€ auf 6.816 T€ erhöht.

Bei den Vorräten (419 T€) handelt es sich im Wesentlichen um unfertige Leistungen für am Abschlussstichtag noch nicht fertiggestellte Projekte bzw. um geleistete Anzahlungen an Subunternehmer.

Die sonstigen Vermögensgegenstände beinhalten hauptsächlich Forderungen aus Vorsteuern aus nachlaufenden Eingangsrechnungen.

Die Liquididen Mittel (u.a. Guthaben bei Kreditinstituten) betragen 6.222 T€.

Von dem Gesamtvermögen betragen allein die Liquididen Mittel 90,69 %.

### Passiva

Das Eigenkapital in Höhe von 2.756.752,40 € setzt sich aus dem gezeichneten Kapital (1.228 T€) und der Kapitalrücklage (1.529 T€) zusammen. Von dem gezeichneten Kapital werden 1.000 T€ vom Land NRW und 228 T€ von Kommunen, Kreisen und den beiden Landschaftsverbänden des Landes NRW gehalten. Die Kapitalrücklage ist im Rahmen der Gesamtrechtsnachfolge aus den übernommenen Vermögen der d-NRW Besitz-GmbH & Co. KG sowie der d-NRW Besitz-GmbH entstanden.

Die Rückstellungen (1.904 T€) wurden im Wesentlichen für Ausgleichsverpflichtungen (1.398 T€) und Restrukturierung des IT Systems (310 T€) gebildet.

Die Verbindlichkeiten haben zum 31.12.2018 eine Höhe von 2.200 T€. Hierbei handelt es sich hauptsächlich um erhaltene Anzahlungen auf Bestellungen (796 T€) sowie Verbindlichkeiten aus Lieferungen und Leistungen (1.263 T€), die alle eine Restlaufzeit bis zu einem Jahr haben.

<b>Name der Gesellschaft:</b>	<b>NRW.Urban Kommunale Entwicklung GmbH</b>
<b>Sitz der Gesellschaft:</b>	Fritz-Vomfelde-Str. 10 40547 Düsseldorf
<b>Gesellschaftervertrag:</b>	Satzung vom 19.12.2016 zuletzt geändert am 15.11.2017
<b>Gesellschaftszweck:</b>	Erbringung von Dienstleistungen gegenüber Kommunen und nahestehenden Dritten (z.B. kommunalen Wirtschaftsförderungsgesellschaften und Stadtentwicklungsgesellschaften in Verbindung mit Baulandentwicklung) Wahrnehmung städtebaulicher Aufgaben.
<b>Gründungsjahr:</b>	2017
<b>Öffentlicher Zweck:</b>	siehe Gesellschaftszweck
<b>Beteiligungsverhältnis:</b>	Im Geschäftsjahr 2018 betrug das Stammkapital von 100.000 €.  Stadt Mettmann Stammkapitaleinlage 1.000 € Anteil 1,00 %
<b>Beteiligungen der Gesellschaft:</b>	Die Gesellschaft ist an keinen weiteren Unternehmen beteiligt.
<b>Organe der Gesellschaft:</b>	<b>Geschäftsführung:</b> Herr Ludger Kloidt Herr Franz Meiers  <b>Gesellschafterversammlung:</b> Vertreter der Stadt Mettmann Herr Kurt Werner Geschorec
<b>Auswirkungen auf den Haushalt der Stadt:</b>	2018: keine
<b>Anzahl der Mitarbeiter:</b>	Die Gesellschaft beschäftigt keine Mitarbeiter.

<b>Leistungsverpflichtung:</b>	Es besteht keine Leistungsverpflichtung, lediglich die Inanspruchnahme konkreter Leistungen (Maßnahmen zum Erwerb, Freilegung und Baureifmachung von Flächen sowie Stadterneuerung) der Gesellschaft wird in Rechnung gestellt.
<b>Wesentliche Finanz- und Leistungsbeziehungen:</b>	Keine

<b>NRW.Urban Kommunale Entwicklung GmbH - GuV</b>	<b>31.12.2017</b>	<b>31.12.2018</b>
	EUR	EUR
1. Umsatzerlöse	0,00	186.129,41
2. Erhöhung des Bestands an fertigen und unfertigen Erzeugnissen	0,00	18.459,19
3. Sonstige betriebliche Erträge	2.983,54	0,00
4. Materialaufwand Aufwendungen für bezogene Leistungen	0,00	201.929,32
5. Abschreibungen auf Sachanlagen	100,67	100,67
6. Sonstige betrieblichen Aufwendungen	7.799,69	6.000,75
<b>7. Ergebnis nach Steuern</b>	<b>-4.916,82</b>	<b>-3.442,14</b>
<b>8. Jahresfehlbetrag</b>	<b>-4.916,82</b>	<b>-3.442,14</b>



## Erläuterungen zur Gewinn- und Verlustrechnung

Die Gesellschaft wurde erst 2017 gegründet, so dass hier einige Erläuterungen ohne den Bezug zum Vorjahr beschrieben werden.

So liegen die Umsatzerlöse 2018 bei einer Summe von 186.129,41 €.

Die Erhöhung des Bestands an fertigen und unfertigen Erzeugnissen beläuft sich auf 18.459,19 €.

Der Materialaufwand, hier die Aufwendungen für bezogene Leistungen, liegen bei 201.929,32 €.

Die sonstigen betrieblichen Erträge lagen im Vorjahr bei 2.983,54 €, im Jahr 2018 war die Summe gleich Null.

Bei den Abschreibungen auf Sachanlagen blieb die Summe (100,67 €) in beiden Jahren gleich.

Die sonstigen betrieblichen Aufwendungen setzen sich hauptsächlich aus dem Administrationsaufwand NRW.URBAN Service GmbH (3.000,00 €), den Rechts- und Beratungskosten (722,70 €), den Abschluss- und Prüfungskosten (1.067,81 €) und übrigen Kosten in Höhe von 1.210,24 € zusammen.

Die Gesellschaft erwirtschaftete ein Jahresfehlbetrag von -3.442,14 €.

<b>NRW.Urban Kommunale Entwicklung GmbH - Bilanz</b>	<b>31.12.2017</b>	<b>31.12.2018</b>
	EUR	EUR
<b>Aktiva</b>		
A. Anlagevermögen		
Sachanlagen	402,67	302,00
B. Umlaufvermögen		
I. Vorräte	0,00	18.459,19
II. Forderungen und sonstige Vermögensgegenstände	100,36	214.827,69
III. Guthaben bei Kreditinstituten und Schecks	96.342,65	90.364,42
<b>Bilanzsumme Aktiva</b>	<b>96.845,68</b>	<b>323.953,30</b>
<b>Passiva</b>		
A. Eigenkapital		
I. Gezeichnetes Kapital	100.000,00	100.000,00
II. Verlustvortrag	-8.837,50	-13.754,32
III. Jahresfehlbetrag	-4.916,82	-3.442,14
B. Rückstellungen	7.600,00	3.200,00
C. Verbindlichkeiten	3.000,00	237.949,76
<b>Bilanzsumme Passiva</b>	<b>96.845,68</b>	<b>323.953,30</b>

## Erläuterungen zur Bilanz

Die Gesellschaft wurde erst 2017 gegründet, so dass hier einige Erläuterungen ohne den Bezug zum Vorjahr beschrieben werden.

Die Bilanzsumme beläuft sich zum 31.12.2018 auf 323.953,30 €.

### Aktiva

Das Anlagevermögen betrifft im Wesentlichen Betriebs- und Geschäftsausstattung und liegt bei 302,00 €.

Die Vorräte bezogen sich auf die unfertigen Leistungen mit einer Summe von 18.459,19 €.

Die Forderungen und sonstigen Vermögensgegenstände belaufen sich auf 214.827,69 €. Sie setzen sich zusammen aus den Forderungen aus Lieferung und Leistung und Forderungen gegen verbundene Unternehmen.

Die Liquiden Mittel (Guthaben bei Kreditinstituten) betragen 90.364,42 €.

Von dem Gesamtvermögen betragen die Liquiden Mittel 27,89 %.

### Passiva

Das Eigenkapital in Höhe von 82.803,54 € setzt sich aus dem gezeichneten Kapital (100 T€) und dem Verlustvortrag (13.754,32 €) sowie dem Jahresfehlbetrag (3.442,14 €) zusammen.

Die sonstigen Rückstellungen (3.200,00 €) erfassen alle erkennbaren Risiken und gewissen Verbindlichkeiten und sind mit dem Erfüllungsbetrag bewertet.

Die Verbindlichkeiten haben zum 31.12.2018 eine Höhe von 237.949,76 €. Hierbei handelt es sich um Verbindlichkeiten aus Lieferung und Leistung (281,40 €) und Verbindlichkeiten gegenüber verbundenen Unternehmen (237.668,36 €).

## Mittelbare Beteiligungen

<b>Name der Gesellschaft:</b>	<b>Lokalradio Mettmann Betriebsgesellschaft mbH</b>
<b>Sitz der Gesellschaft:</b>	Elberfelder Str. 91, 40822 Mettmann
<b>Gesellschaftervertrag:</b>	Aktuelle Fassung vom 07. Oktober 2003
<b>Gesellschaftszweck:</b>	Gegenstand der Gesellschaft ist die Beteiligung an der KG Lokalradio Mettmann Betriebsgesellschaft mbH & Co. KG als persönlich haftende Gesellschafterin. Übernahme der Geschäftsführung, Vertretung dieser Gesellschaft und alle damit unmittelbar oder mittelbar zusammenhängenden Geschäfte.
<b>Gründungsjahr:</b>	1990
<b>Öffentlicher Zweck:</b>	Produktion und Verbreitung von lokalem Rundfunk im Sendegebiet Kreis Mettmann.
<b>Beteiligungsverhältnis:</b>	Lokalradio Mettmann Betriebsgesellschaft mbH & Co. KG : 100 %
<b>Organe der Gesellschaft:</b>	<b>Geschäftsführer:</b> Herr Uwe Peltzer  <b>Gesellschafterversammlung:</b> Die Vertretung in der Gesellschafterversammlung erfolgt durch die Gesellschafterversammlung der KG, der Lokalradio Mettmann Betriebsgesellschaft mbH & Co. KG
<b>Beteiligungen der Gesellschaft:</b>	Beteiligungen der Gesellschaft sind nicht bekannt.
<b>Auswirkungen auf den Haushalt der Stadt:</b>	Keine
<b>Anzahl der Mitarbeiter:</b>	Die Lokalradio Mettmann Betriebsgesellschaft mbH verfügt über kein eigenes Personal.
<b>Leistungsverpflichtung:</b>	Keine
<b>Wesentliche Finanz- und Leistungsbeziehungen:</b>	Wesentliche Finanz- und Leistungsbeziehungen ergeben sich über die Beteiligung der Stadt Mettmann an der Lokalradio Mettmann Betriebsgesellschaft mbH & Co. KG.

Lokalradio Mettmann Betriebsgesellschaft mbH - GuV	31.12.2016	31.12.2017	31.12.2018
	EUR	EUR	EUR
1. Umsatzerlöse	2.716,82	2.716,90	2.724,90
2. Sonstige Aufwendungen	-116,82	-116,90	-124,90
3. Steuern	-412,50	-411,45	-411,45
<b>4. Jahresüberschuss</b>	<b>2.187,50</b>	<b>2.188,55</b>	<b>2.188,55</b>

<b>Lokalradio Mettmann Betriebsgesellschaft mbH - Bilanz</b>	<b>31.12.2016</b>	<b>31.12.2017</b>	<b>31.12.2018</b>
	EUR	EUR	EUR
<b>Aktiva</b>			
A. Umlaufvermögen	78.957,49	81.146,04	83.754,04
<b>Bilanzsumme Aktiva</b>	<b>78.957,49</b>	<b>81.146,04</b>	<b>83.754,04</b>
<b>Passiva</b>			
A. Eigenkapital	78.867,49	81.056,04	83.244,59
B. Rückstellungen	90,00	90,00	509,45
<b>Bilanzsumme Passiva</b>	<b>78.957,49</b>	<b>81.146,04</b>	<b>83.754,04</b>

<b>Name der Gesellschaft:</b>	<b>MBV Bau und Betreuung GmbH</b>
<b>Sitz der Gesellschaft:</b>	Neanderstraße 103, 40822 Mettmann
<b>Gesellschaftervertrag:</b>	Aktuelle Fassung vom 21. Juni 2010
<b>Gesellschaftszweck:</b>	Gegenstand des Unternehmens ist die Beschaffung, Erschließung und Veräußerung von unbebauten Grundstücken. Die Errichtung, der Kauf, die Bewirtschaftung und der Verkauf von Wohn- und Geschäftshäusern sowie die technische und wirtschaftliche Bau- und Verwaltungsbetreuung.
<b>Gründungsjahr:</b>	1991
<b>Öffentlicher Zweck:</b>	siehe Gesellschaftszweck
<b>Beteiligungsverhältnis:</b>	mbv-Mettmann Bauverein eG : 100 %
<b>Organe der Gesellschaft:</b>	<b>Geschäftsführer:</b> Herr Volker Bauer Herr Christoph Erven <b>Aufsichtsrat:</b> Die Stadt Mettmann ist im Aufsichtsrat nicht vertreten <b>Gesellschafterversammlung:</b> entfällt
<b>Beteiligungen der Gesellschaft:</b>	Die MBV Bau und Betreuung GmbH ist an folgenden Unternehmen beteiligt: mbv Projekt Verwaltungs GmbH, mbv Projekt GmbH & Co. KG.
<b>Auswirkungen auf den Haushalt der Stadt:</b>	Die Gesellschaft ist ein großer Vermieter/Bauherr und dadurch ergeben sich Erträge (hauptsächlich Grundsteuern) und Aufwendungen (hauptsächlich Mieten und Pachten) im Zusammenhang mit der Vermietung von Wohnungen.
<b>Anzahl der Mitarbeiter:</b>	Im Jahresdurchschnitt wurden 3 geringfügig Beschäftigte Reinigungskräfte bzw. Hauswarte beschäftigt.
<b>Leistungsverpflichtung:</b>	Keine
<b>Wesentliche Finanz- und Leistungsbeziehungen:</b>	siehe Auswirkungen auf den Haushalt der Stadt.

<b>MBV Bau und Betreuung GmbH - GuV</b>	<b>31.12.2016</b>	<b>31.12.2017</b>	<b>31.12.2018</b>
	EUR	EUR	EUR
1. Umsatzerlöse	2.107.132,43	1.363.326,25	1.375.947,62
2. Erhöhung oder Verminderung an fertigen unfertigen Erzeugnissen	-693.038,81	9.414,16	25.342,01
3. Sonstige betriebliche Erträge	22.876,21	44.259,44	46.519,92
4. Aufwendungen zur Erfüllung satzungsmäßiger Aufgaben	-411.564,54	-609.290,12	-620.275,81
5. Materialaufwand Aufwendungen für bezogene Leistungen	-238.607,46	0,00	0,00
6. Personalaufwand	-12.301,67	-10.801,05	-8.955,88
7. Abschreibungen	-254.433,81	-255.850,49	-257.666,16
8. Sonstige betrieblichen Aufwendungen	-351.890,13	-77.216,08	-73.973,51
9. Finanz- und Beteiligungsergebnis	-396.120,11	-327.371,63	-301.260,65
<b>10. Ergebnis der gewöhnlichen Geschäftstätigkeit</b>	<b>-227.947,89</b>	<b>136.470,48</b>	<b>185.677,54</b>
11. Steuern vom Einkommen und vom Ertrag	4,46	0,00	107,56
<b>12. Ergebnis nach Steuern</b>	<b>-227.943,43</b>	<b>136.470,48</b>	<b>185.785,10</b>
13. Sonstige Steuern	-32.809,85	-32.051,51	-32.595,30
<b>14. Jahresüberschuss</b>	<b>-260.753,28</b>	<b>104.418,97</b>	<b>153.189,80</b>



<b>MBV Bau und Betreuung GmbH - Bilanz</b>	<b>31.12.2016</b>	<b>31.12.2017</b>	<b>31.12.2018</b>
	EUR	EUR	EUR
<b>Aktiva</b>			
<u>A. Anlagevermögen</u>			
I. <u>Sachanlagen</u>	9.164.267,88	8.962.760,28	8.751.517,39
II. <u>Finanzanlagen</u>	682.831,25	538.164,94	450.000,16
<u>B. Umlaufvermögen</u>			
I. <u>Vorräte</u>	199.958,71	209.372,87	231.614,27
II. <u>Forderungen und sonstige Vermögensgegenstände</u>	2.585.068,23	2.179.521,82	1.628.266,42
III. <u>Kassenbestand, Bundesbankguthaben, Guthaben bei Kreditinstituten und Schecks</u>	295.583,54	83.430,25	69.151,69
<b>Bilanzsumme Aktiva</b>	<b>12.927.709,61</b>	<b>11.973.250,16</b>	<b>11.130.549,93</b>
<b>Passiva</b>			
<u>A. Eigenkapital</u>			
I. Gezeichnetes Kapital / Kapitalkonto / Kapitalanteile	500.000,00	500.000,00	500.000,00
II. Kapitalrücklage	2.350.000,00	2.350.000,00	2.350.000,00
II. Verlustvortrag (-)	-2.539.401,55	-2.800.154,83	-2.695.735,86
IV. Jahresüberschuss	-260.753,28	104.418,97	153.189,80
<u>B. Rückstellungen</u>			
I. Sonstige Rückstellungen	67.000,00	43.700,00	44.300,00
<u>C. Verbindlichkeiten</u>	12.810.864,44	11.775.286,02	10.753.856,36
<u>D. Rechnungsabgrenzungsposten</u>	0,00	0,00	24.939,63
<b>Bilanzsumme Passiva</b>	<b>12.927.709,61</b>	<b>11.973.250,16</b>	<b>11.130.549,93</b>

<b>Name der Gesellschaft:</b>	<b>Gasnetzgesellschaft Mettmann mbH &amp; Co. KG</b>
<b>Sitz der Gesellschaft:</b>	Hammerstraße 24, 40822 Mettmann
<b>Gesellschaftervertrag:</b>	Fassung vom 10.01.2017
<b>Gesellschaftszweck:</b>	Gewährleisten eines sicheren, preisgünstigen, verbraucherfreundlichen, effizienten und umweltverträglichen Gasnetzbetriebes in der Kreisstadt Mettmann.
<b>Gründungsjahr:</b>	2017
<b>Öffentlicher Zweck:</b>	Versorgung der Bevölkerung der Kreisstadt Mettmann mit Gas zu gewährleisten.
<b>Beteiligungsverhältnis:</b>	Stadtwerke Mettmann GmbH: 74,9 % Rhein-Sieg Netz GmbH: 25,1 %
<b>Organe der Gesellschaft:</b>	<b>Geschäftsführung:</b> Die Geschäftsführung wird durch die Komplementärin, vertreten durch ihre Geschäftsführer, Herrn Ganzer und Frau Traumann, wahrgenommen. <b>Aufsichtsrat:</b> Stadt Mettmann: Bürgermeister Herr Dinkelmann, Ratsmitglieder Frau Ogan sowie die Herren Becker, Dr. Bley, Büscher, Müller, Ordon und Herr Tullius, rhenag: Frau Kalvelage und Herr Dr. Weck, Rhein-Sieg Netz: Herr Lagermann
<b>Beteiligungen der Gesellschaft:</b>	Die Gesellschaft ist zu 100 % an der Gasnetzverwaltungsgesellschaft mbH beteiligt.
<b>Auswirkungen auf den Haushalt der Stadt:</b>	Konzessionsabgabe an die Stadt im Jahr 2018 = 83.851,50 €.
<b>Anzahl der Mitarbeiter:</b>	Die Gesellschaft beschäftigt keine Mitarbeiter.
<b>Leistungsverpflichtung:</b>	Keine
<b>Wesentliche Finanz- und Leistungsbeziehungen:</b>	Die Kommanditisten streben an, dass die Gasnetzgesellschaft jedes Jahr ausreichende, ausschüttbare Erträge erwirtschaftet. Aus diesem Grund wird im finanzbezogenen Bereich der Jahresabschluss als wesentliche Steuerungsgröße verwendet.

<b>Gasnetzgesellschaft Mettmann mbH &amp; Co. KG - GuV</b>	<b>31.12.2017</b>	<b>31.12.2018</b>
	EUR	EUR
1. Umsatzerlöse	647.727,98	1.100.566,62
2. Sonstige betriebliche Erträge	785.100,00	228.420,32
3. Materialaufwand Aufwendungen für bezogene Leistungen	-14.500,00	-29.000,00
4. Abschreibungen	-126.823,00	-262.802,00
5. Sonstige betrieblichen Aufwendungen	-61.245,54	-167.699,35
6. Zinsen und ähnliche Aufwendungen	-2,56	-249,33
7. Steuern vom Ertrag	-878.863,12	-57.855,00
<b>8. Ergebnis nach Steuern/ Jahresüberschuss</b>	<b>351.393,76</b>	<b>811.381,26</b>
9. Vorabentnahme eines Gesellschafters	-246.668,00	-396.600,00
10. Gutschrift auf Verbindlichkeitenkonten	-104.725,76	-414.781,26
<b>11. Ergebnis nach Verwendungsrechnung</b>	<b>0,00</b>	<b>0,00</b>

<b>Gasnetzgesellschaft Mettmann mbH &amp; Co. KG - Bilanz</b>	<b>31.12.2017</b>	<b>31.12.2018</b>
	EUR	EUR
<b>Aktiva</b>		
<u>A. Anlagevermögen</u>		
I. <u>Immaterielle Vermögensgegenstände</u>	0,00	297.220,00
II. <u>Sachanlagen</u>	4.818.034,23	5.176.267,34
III. <u>Finanzanlagen</u>	25.000,00	25.000,00
<u>B. Umlaufvermögen</u>		
I. <u>Forderungen und sonstige Vermögensgegenstände</u>		
1. Forderungen gegen Unternehmen	776.775,00	844.400,00
2. Sonstige Vermögensgegenstände	0,00	74.797,59
II. <u>Kassenbestand, Bundesbankguthaben, Guthaben bei Kreditinstituten und Schecks</u>	193.259,66	291.394,09
<b>Bilanzsumme Aktiva</b>	<b>5.813.068,89</b>	<b>6.709.079,02</b>
<b>Passiva</b>		
<u>A. Eigenkapital</u>		
I. Komplementärkapital	0,00	0,00
II. Kommanditkapital	3.210.977,00	3.210.977,00
<u>B. Rückstellungen</u>		
1. Steuerrückstellungen	878.863,12	936.718,12
2. Sonstige Rückstellungen	15.000,00	13.000,00
<u>C. Verbindlichkeiten</u>		
1. Verbindlichkeiten gegenüber Kreditinstituten	0,00	600.000,00
2. Verbindlichkeiten gegenüber verbundenen Unternehmen	103.806,74	164.966,14
3. Verbindlichkeiten gegenüber Unternehmen	9.663,35	254.898,12
4. Sonstige Verbindlichkeiten	44.413,68	42.078,64
<u>D. Rechnungsabgrenzungsposten</u>	1.550.345,00	1.486.441,00
<b>Bilanzsumme Passiva</b>	<b>5.813.068,89</b>	<b>6.709.079,02</b>

<b>Name der Gesellschaft:</b>	<b>Stromnetzgesellschaft Mettmann mbH &amp; Co. KG</b>
<b>Sitz der Gesellschaft:</b>	Am Schwarzen Pferd 10, 40822 Mettmann
<b>Gesellschaftervertrag:</b>	Fassung vom 10.01.2017
<b>Gesellschaftszweck:</b>	Gegenstand der Gesellschaft ist der Erwerb, die Anpachtung, die Verpachtung, der Betrieb, die Planung, der Bau sowie die Errichtung und Instandhaltung von Stromnetzen
<b>Gründungsjahr:</b>	2017
<b>Öffentlicher Zweck:</b>	Versorgung der Bevölkerung der Kreisstadt Mettmann mit Strom zu gewährleisten.
<b>Beteiligungsverhältnis:</b>	Stadtwerke Mettmann GmbH: 74,9 % innogy Netze Deutschland GmbH: 25,1 %
<b>Organe der Gesellschaft:</b>	<b>Geschäftsführung:</b> Frithjof Gerstner und Veronika Traumann  <b>Aufsichtsrat:</b> Stadt Mettmann: Bürgermeister Herr Dinkelmann, Ratsmitglieder Herren Becker, Dr. Bley, Büscher, Kreitmann, Lessing, ten Brinke und Tullius, innogy SE: Frau Ehlen und Herr Matten, Westnetz GmbH: Herr Narciß
<b>Beteiligungen der Gesellschaft:</b>	Die Gesellschaft ist zu 100 % an der Stromnetzverwaltungsgesellschaft mbH beteiligt.
<b>Auswirkungen auf den Haushalt der Stadt:</b>	Konzessionsabgabe an die Stadt Mettmann 2018 = 1.213.843,21 €.
<b>Anzahl der Mitarbeiter:</b>	Die Gesellschaft hat keine eigenen Mitarbeiter.
<b>Leistungsverpflichtung:</b>	Keine
<b>Wesentliche Finanz- und Leistungsbeziehungen:</b>	Die Kommanditisten streben an, dass die Gasnetzgesellschaft jedes Jahr ausreichende, ausschüttbare Erträge erwirtschaftet. Aus diesem Grund wird im finanzbezogenen Bereich der Jahresabschluss als wesentliche Steuerungsgröße verwendet.

<b>Stromnetzgesellschaft Mettmann mbH &amp; Co. KG - GuV</b>	<b>31.12.2017</b>	<b>31.12.2018</b>
	EUR	EUR
1. Umsatzerlöse	412.463,15	2.021.946,19
2. Sonstige betriebliche Erträge	486.869,00	10,00
3. Materialaufwand Aufwendungen für bezogene Leistungen	-30.750,00	-1.238.767,41
4. Abschreibungen	-144.851,17	-302.007,49
5. Sonstige betrieblichen Aufwendungen	-37.327,66	-51.367,74
6. Zinsen und ähnliche Aufwendungen	0,00	-110,00
7. Steuern vom Einkommen und vom Ertrag	-491.737,05	-28.927,50
<b>8. Ergebnis nach Steuern/Jahresüberschuss</b>	<b>194.666,27</b>	<b>400.776,05</b>
9. Vorabausschüttung	-162.938,21	-325.975,38
9. Gutschrift auf Rücklagenkonto	-31.728,06	-74.800,67
<b>10. Bilanzgewinn</b>	<b>0,00</b>	<b>0,00</b>

<b>Stromnetzgesellschaft Mettmann mbH &amp; Co. KG - Bilanz</b>	<b>31.12.2017</b>	<b>31.12.2018</b>
	EUR	EUR
<b>Aktiva</b>		
<u>A. Anlagevermögen</u>		
I. <u>Sachanlagen</u>	4.061.401,50	4.498.097,06
II. <u>Finanzanlagen</u>	25.000,00	25.000,00
<u>B. Umlaufvermögen</u>		
I. <u>Forderungen und sonstige Vermögensgegenstände</u>		
1. Forderungen aus Lieferungen und Leistungen	488.593,31	603.489,00
2. Sonstige Vermögensgegenstände	19.194,86	13.244,91
III. <u>Kassenbestand, Bundesbankguthaben, Guthaben bei Kreditinstituten und Schecks</u>	192.250,81	46.188,87
<b>Bilanzsumme Aktiva</b>	<b>4.786.440,48</b>	<b>5.186.019,84</b>
<b>Passiva</b>		
<u>A. Eigenkapital</u>		
I. Kapitalanteile Kommanditisten	1.000.000,00	1.000.000,00
II. Kapitalrücklage	2.156.104,62	2.199.177,23
<u>B. Rückstellungen</u>	506.837,05	532.144,55
<u>C. Verbindlichkeiten</u>	248.504,93	558.180,66
<u>D. Rechnungsabgrenzungsposten</u>	874.993,88	896.517,40
<b>Bilanzsumme Passiva</b>	<b>4.786.440,48</b>	<b>5.186.019,84</b>

<b>Name der Gesellschaft:</b>	<b>Gasnetzverwaltungsgesellschaft Mettmann mbH</b>
<b>Sitz der Gesellschaft:</b>	Hammerstraße 24, 40822 Mettmann
<b>Gesellschaftervertrag:</b>	Fassung vom 10.01.2017
<b>Gesellschaftszweck:</b>	Komplementärin der Gasnetzgesellschaft Mettmann mbH & Co. KG
<b>Gründungsjahr:</b>	2017
<b>Öffentlicher Zweck:</b>	Versorgung der Bevölkerung der Kreisstadt Mettmann mit Gas zu gewährleisten.
<b>Beteiligungsverhältnis:</b>	Gasnetzgesellschaft Mettmann mbH & Co. KG : 100 %
<b>Organe der Gesellschaft:</b>	<b>Geschäftsführung:</b> Die Geschäftsführung wird durch die Komplementärin, vertreten durch ihre Geschäftsführer, Herrn Ganser und Frau Traumann, wahrgenommen.
<b>Beteiligungen der Gesellschaft:</b>	Die Gesellschaft ist an keiner Gesellschaft beteiligt.
<b>Auswirkungen auf den Haushalt der Stadt:</b>	Personalgestellung – Frau Traumann monatlich 500 € (6.000 €/jährlich).
<b>Anzahl der Mitarbeiter:</b>	Die Gesellschaft beschäftigt keine Mitarbeiter.
<b>Leistungsverpflichtung:</b>	Keine
<b>Wesentliche Finanz- und Leistungsbeziehungen:</b>	Keine



<b>Gasnetzverwaltungsgesellschaft Mettmann mbH - GuV</b>	<b>31.12.2017</b>	<b>31.12.2018</b>
	EUR	EUR
1. Sonstige betriebliche Erträge	8.026,75	17.521,43
2. Sonstige betrieblichen Aufwendungen	-7.857,48	-16.271,43
3. Steuern vom Ertrag	-26,37	-197,28
<b>4. Ergebnis nach Steuern/ Jahresüberschuss</b>	<b>142,90</b>	<b>1.052,72</b>

<b>Gasnetzverwaltungsgesellschaft Mettmann mbH - Bilanz</b>	<b>31.12.2017</b>	<b>31.12.2018</b>
	EUR	EUR
<b>Aktiva</b>		
I. <u>Umlaufvermögen</u>		
Forderungen und sonstige Vermögensgegenstände	8.744,33	5.083,00
II. <u>Kassenbestand, Bundesbankguthaben, Guthaben bei Kreditinstituten und Schecks</u>	23.312,92	25.037,84
<b>Bilanzsumme Aktiva</b>	<b>32.057,25</b>	<b>30.120,84</b>
<b>Passiva</b>		
A. <u>Eigenkapital</u>		
I. Gezeichnetes Kapital	25.000,00	25.000,00
II. Gewinnvortrag	0,00	142,90
III. Jahresüberschuss	142,90	1.052,72
B. <u>Rückstellungen</u>		
1. Steuerrückstellungen	26,37	223,65
2. Sonstige Rückstellungen	6.000,00	2.700,00
C. <u>Verbindlichkeiten</u>		
1. Verbindlichkeiten aus Lieferung und Leistung	202,78	0,00
2. Sonstige Verbindlichkeiten	685,20	1.001,57
<b>Bilanzsumme Passiva</b>	<b>32.057,25</b>	<b>30.120,84</b>

<b>Name der Gesellschaft:</b>	<b>Stromnetzverwaltungsgesellschaft Mettmann mbH</b>
<b>Sitz der Gesellschaft:</b>	Am Schwarzen Pferd 10, 40822 Mettmann
<b>Gesellschaftervertrag:</b>	Fassung vom 10.01.2017
<b>Gesellschaftszweck:</b>	Gegenstand der Gesellschaft ist die Übernahme der persönlichen Haftung und Geschäftsführung als persönlich haftende Gesellschafterin an der Stromnetzgesellschaft Mettmann mbH & Co. KG
<b>Gründungsjahr:</b>	2017
<b>Öffentlicher Zweck:</b>	Versorgung der Bevölkerung der Kreisstadt Mettmann mit Strom zu gewährleisten.
<b>Beteiligungsverhältnis:</b>	Stromnetzgesellschaft Mettmann mbH & Co. KG : 100 %
<b>Organe der Gesellschaft:</b>	<b>Geschäftsführung:</b> Frithjof Gerstner und Veronika Traumann
<b>Beteiligungen der Gesellschaft:</b>	Die Gesellschaft ist an keinem Unternehmen beteiligt.
<b>Auswirkungen auf den Haushalt der Stadt:</b>	Keine
<b>Anzahl der Mitarbeiter:</b>	Die Gesellschaft hat keine eigenen Mitarbeiter.
<b>Leistungsverpflichtung:</b>	Keine
<b>Wesentliche Finanz- und Leistungsbeziehungen:</b>	Keine

<b>Stromnetzverwaltungsgesellschaft Mettmann mbH - GuV</b>	<b>31.12.2017</b>	<b>31.12.2018</b>
	EUR	EUR
1. Sonstige betriebliche Erträge	9.554,14	9.805,18
2. Sonstige betrieblichen Aufwendungen	-9.053,55	-8.555,18
3. Steuern vom Einkommen und vom Ertrag	-79,22	-197,71
<b>4. Ergebnis nach Steuern/Jahresüberschuss</b>	<b>421,37</b>	<b>1.052,29</b>

<b>Stromnetzverwaltungsgesellschaft Mettmann mbH - Bilanz</b>	<b>31.12.2017</b>	<b>31.12.2018</b>
	EUR	EUR
<b>Aktiva</b>		
<u>A. Umlaufvermögen</u>		
I. <u>Forderungen und sonstige Vermögensgegenstände</u>		
Forderungen aus Lieferungen und Leistungen	9.989,17	10.180,66
II. <u>Kassenbestand, Bundesbankguthaben, Guthaben bei Kreditinstituten und Schecks</u>	24.679,21	23.265,10
<b>Bilanzsumme Aktiva</b>	<b>34.668,38</b>	<b>33.445,76</b>
<b>Passiva</b>		
<u>A. Eigenkapital</u>		
I. Gezeichnetes Kapital	25.000,00	25.000,00
II. Gewinnvortrag	0,00	421,37
III. Jahresüberschuss	421,37	1.052,29
<u>B. Rückstellungen</u>	7.479,22	5.197,81
<u>C. Verbindlichkeiten</u>	1.767,89	1.774,29
<b>Bilanzsumme Passiva</b>	<b>34.668,48</b>	<b>33.445,76</b>